

УДК:631.151.6(477.44)

В.Л. Коваленко, пошукач

Вінницький національний аграрний університет, м. Вінниця, Україна

РОЗВИТОК ІНТЕГРАЦІЙНИХ ПРОЦЕСІВ У СФЕРІ АПК ВІННИЧЧИНИ

Розглядаються питання доцільності інтеграційних процесів в аграрному виробництві, обґрунтовується ефективність функціонування великих аграрно-промислових об'єднань на території області.

Ключові слова: інтеграція, кооперація, концерн, компанія, агроформування, інтеграційні об'єднання.

The questions of expedience of integration processes are examined in an agrarian production, efficiency of functioning of large agricultural-promishlenny associations is grounded on territory of area.

Key words: integration, co-operation, business concern, company, agroformations, integration associations.

Постановка проблеми. Практика ринкового реформування аграрного сектору економіки України показує на збільшення впливу на характер економічного відтворення у системі АПК великих сільськогосподарських підприємств корпоративного типу. Основною причиною створення інтегрованих сільськогосподарських підприємств є ефект масштабу й об'єднання в технологічний ланцюг виробництва та переробки.

Аналіз основних досліджень і публікацій. Слід зазначити, що дослідженнями проблеми інтеграції в АПК плідно займаються відомі вчені, такі як: В.Г. Андрійчук, М.П. Бутком, А.Д. Діброва, А.С. Кириленко, М.Й. Малік, Ю.О. Нестерчук, П.Т. Саблук, О.М. Шпичак та інші. Їх праці є ґрунтовними, але проблема інтеграцій в агропромисловому виробництві носить такий обширний характер, що потребує подальшого вивчення і обґрунтування, особливо на регіональному рівні.

Метою статі є вивчення стану інтеграційних процесів в аграрній сфері економіки Вінниччини, визначення типів і форм існуючих інтеграційних формувань та їх впливу на ефективність сільськогосподарського виробництва в регіоні.

Виклад основного матеріалу. Вінницька область, більшість населення якої меншає в сільській місцевості, й яка має значний природний потенціал і традиції в галузі виробництва й переробки продуктів харчування, значною мірою залежить від сільськогосподарського виробництва. Ця галузь регіональної економіки не розвинута настільки, щоб випускати та експортувати за межі області рентабельну і конкурентоспроможну продукцію з більш високою доданою вартістю. Тому об'єднання економічних суб'єктів господарювання в ланцюги виробництва та реалізації продовольчої продукції є нагальною необхідністю підвищення ефективності розвитку як регіону в цілому, так і підприємств агропромислового комплексу зокрема [1].

Незважаючи на збільшення кількості підприємств агропромислового виробництва Вінниччини основу економічного зростання регіону забезпечують великі інтегровані структури корпоративного типу: концерни, агрохолдинги, промислово-фінансові групи.

Концерн “Укрпромінвест” є яскравим прикладом системного бізнесу в області та України в цілому.

Укрпромінвест є засновником більш як двох десятків ТОВ, СТОВ, корпорацій, спільних підприємств, філій, зокрема таких, як: Агрофірма “Крижопіль”, “Вінницька цукерка”, ВАТ “Молочноконсервний комбінат”, комерційний банк “Мрія” тощо.

Корпорація “Рошен” (до кінця 2002 р. носила назву ДП “Укрпромінвест” об'єднує в собі Київську, Вінницьку, Кременчуцьку і Маріупольську кондитерські фабрики, а також мережу філій, магазинів оптової та роздрібною торгівлі кондитерською продукцією.

У 2001 році концерн придбав на території Вінницької області Погребищенський, Гайсинський і Крижопільський цукрові заводи та 35 тис. га сільгоспугідь для формування вертикально інтегрованої виробничої структури.

Аналогічне за формою ПАТ “Концерн-Хлібпром”, створений у 2003 році, за час свого існування об'єднав п'ять найбільших виробників хліба та хлібобулочних виробів Вінницької області (“Вінницяхліб”, “Барський хлібзавод”, “Гайсинхліб”, “Могилів-Подільський хлібзавод”, “Козятинхліб”). Окрім вищезазначених підприємств, до складу концерну

входять два підприємства, що займаються заготівлею і переробкою борошна (“Подільське борошно”, “Тайсинський комбінат хлібопродуктів”). На сьогодні ПАТ “Концерн Хлібпром” об’єднує 14 підприємств Львівської, Вінницької, Івано-Франківської, Рівненської та Черкаської областей України і входить до групи лідерів серед національних виробників хліба та хлібобулочної продукції (частка ринку України становить 7,4 %). Організаційна структура ПАТ “Концерн-Хлібпром” представлена на рисунку 1.

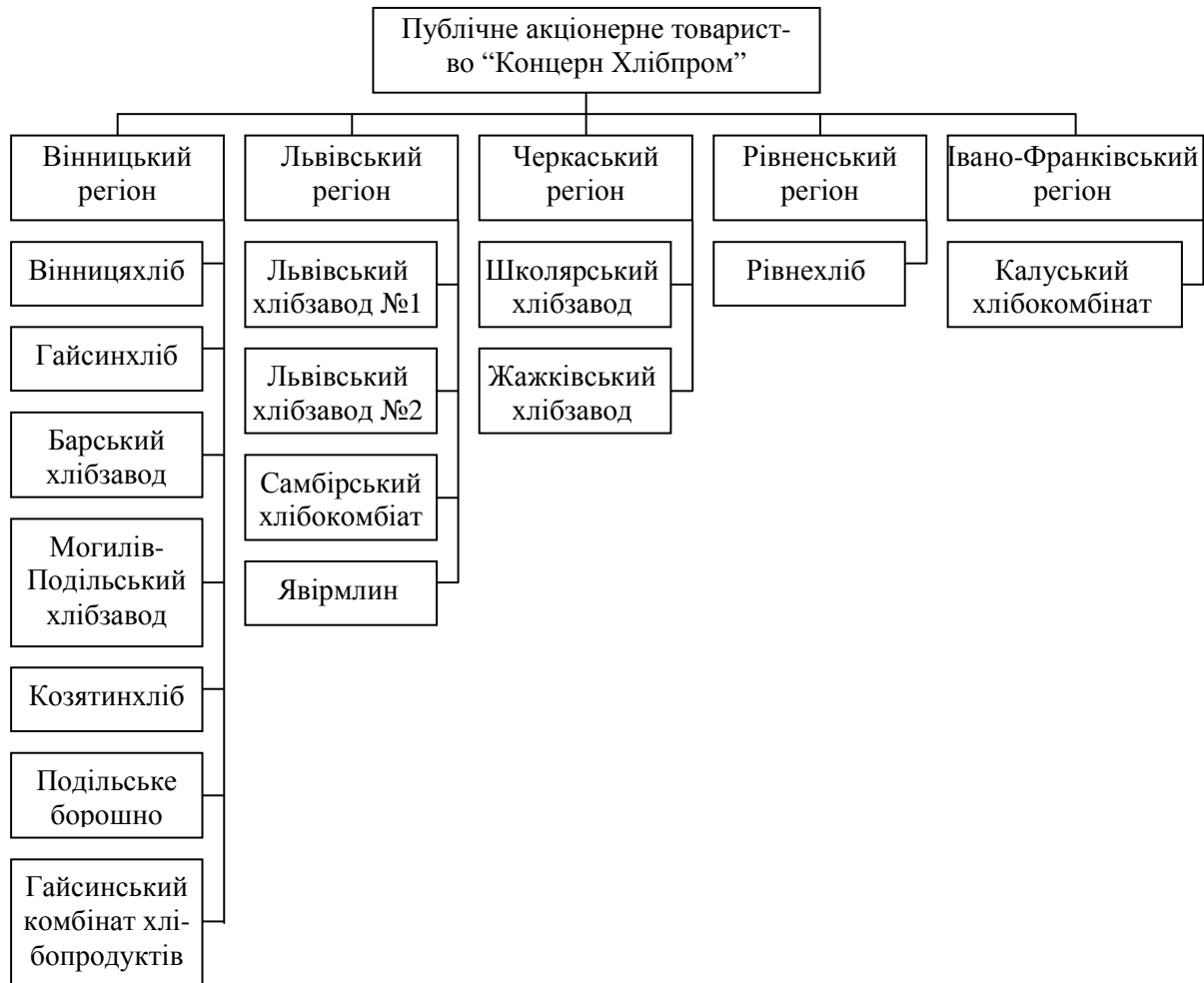


Рис. 1. Структура ПАТ “Концерн Хлібпром”

До основних переваг вертикальної інтеграції підприємств хлібопекарської галузі в рамках ПАТ “Концерн Хлібпром” слід віднести: економію на витратах, пов’язану з підготовкою, підписанням та виконанням контрактів відносно ціни та об’ємів закупівлі основної сировини (борошна), а також її зберігання; покращення інформаційного обміну між сторонами; захист виробництва від дефіциту сировини; зниження асиметричності інформації про якість сировини; зростання бар’єрів входу; витіснення конкурентів.

Плідною формою господарювання у сфері АПК виступають і агрохолдинги [2]. Зокрема, агрохолдинг “Агропродінвест” володіє більш як 100 тис. га сільгоспугідь і спеціалізується на рослинництві і тваринництві. Учасниками агрохолдингового об’єднання є сільськогосподарські підприємства ЗАТ ПК “Поділля”, ТОВ “Фастівське”, ПК “Зоря Поділля”, які забезпечують сировинну базу для подальшої виробничої діяльності переробних підприємств агрохолдингу (ВАТ “Крижопільський цукровий завод”, Гайсинський цукровий завод, ВАТ “Вінницький комбінат хлібопродуктів №2”).

На відміну від інших агроформувань ТОВ “Агропродінвест” несе відповідальність за соціальний розвиток соціальних територій, що входять до його структури. Наприклад, до складу ТОВ ПК “Зоря Поділля” входять 13-ть господарств Гайсинського і Теп-

лицького районів Вінницької області, підприємства Христинівського району Черкаської області, в яких чітко прослідковується політика об'єднання зусиль по забезпеченню виробництва, модернізації устаткування, створення нових робочих місць. У 2010 році ТОВ ПК "Зоря Поділля" досягло середньодобових приростів по вирощуванні ВРХ до 750 г; середня врожайність цукрових буряків становила 500 ц з 1 га [3].

Починаючи з 2002 року, в області плідно функціонує компанія "Миронівський хлібопродукт". ВАТ "Миронівський хлібопродукт" – вертикально інтегрований комплекс підприємств із випуску курятини, кормів і вирощування ВРХ. Компанія виробляє куряче м'ясо під торговою маркою "Наша Ряба", м'ясні напівфабрикати під торговою маркою "Легко" та делікатесне яловиче м'ясо. У Вінницькій області ВАТ "Миронівський хлібопродукт" планує в 2012-2014 роках поблизу м. Ладижин побудувати сучасний виробничий комплекс, що складатиметься із птахофабрики потужністю 420 тис. тонн м'яса на рік, комбікормового заводу потужністю 1,2 млн. тонн продукції на рік, олієекстрактного заводу потужністю переробки 500 тис. тонн соняшника на рік, рапсоекстрактного заводу потужністю 350 тис. тонн на рік, 9-ти елеваторів загальною потужністю приймання зернових і олійних культур більш ніж 1 млн. куб. м, 26-ти майданчиків по вирощуванню бройлерів на 33,8 млн. курок-бройлерів, інкубатор на 300-350 млн. шт яєць, забійного заводу і заводу з виробництва готових м'ясних виробів. Крім того, "Миронівський хлібопродукт" планує охопити 70 тис. га сільськогосподарських угідь для вирощування рослинної сировини для комплексу на землях Гайсинського, Тростянецького і Тульчинського районів області в рамках реалізації інноваційного проекту з будівництва птахофабрики (табл. 1).

Таблиця 1

Основні вихідні дані інноваційного проекту ЗАТ "Зернопродукт" компанії "Миронівський хлібопродукт" з будівництва птахофабрики в м. Ладижин Вінницької області

Райони	Кошторисна вартість (млрд. грн)	в т. ч. кредитних	Термін реалізації (років)	Стан готовності проекту, %	Термін окупності (років)
Бершадський, Гайсинський, Тростянецький, Тульчинський	9,6	2,3	2010-2015	0,3	7

Одним із найпотужніших підприємств регіону є ДПУГК Nemiroff, що виробляє понад половину спиртової продукції області та є лідером на горілчаному ринку України (табл. 2).

Таблиця 2

Виробництво спиртопродукції підприємствами Вінницької області за 2011 рік

Підприємства	Добова потужність (тис. дал.)	Річна потужність	Фактично вироблено за рік	Відсоток завантаженості виробництва, %
1	2	3	4	5
ДП "Барський спирткомбінат"	3,7	1350,5	93,9	7
ДП "Бершадський спиртзавод"	1,8	657	666,9	100,1
ДП "Гайсинський спиртзавод"	2,2	803	0	0
ДП "Мартинівський спиртзавод"	23	839,5	251	30
ДП "Немирівський спиртзавод"	23	839,5	1886,5	224
ДП "Овечачський спиртзавод"	1,3	474,5	391,1	82
ДП "Бджільницький спиртзавод"	1,3	474	663	13
ДП "Тростянецький спиртзавод"	4,5	1642,8	444,8	27

Продовж. табл. 2

1	2	3	4	5
ДП “Уладівський спиртзавод”	2,3	839,5	3243	39
ДП “Чечельницький спиртзавод”	1,5	547,5	100,8	18
ДП “Юрківецький спиртзавод”	1,6	584	247,5	42
ДП “Бершадський пивкомбінат”	5	1824	446,1	6
ДП “Чернятинський пивзавод”	1	356	1,87	7
ДПУГК Nemiroff	4	1460	7360,1	більш як у 5 разів
Всього:	74,7	12702,0	15796,6	124,4

Компанія Nemiroff має щорічне 10-15 відсоткове зростання за рахунок проведення реструктуризації її структури. Зокрема, тільки в 2010-2011 рр. було впроваджено ефективну систему корпоративного управління, побудовано прозору фінансову систему, упорядковано систему дистрибуцій, розроблено нову комерційну політику, збалансовано портфель інструментів маркетингу. Крім того, департамент маркетингу компанії розробив і реалізує глобальну стратегію для Nemiroff Holding до 2014 року, схвалив п'ятирічну програму інвестицій, запровадив західну модель бізнес-процесів реалізації річних маркетингових планів на ринках присутності компанії. Природно, великі надії покладаються і на нову продукцію. Тому асортиментний ряд компанії доповнено ще одним продуктом – першою в Україні еко-горілкою Nemiroff Distinct. Її сертифіковано за схемою міжнародного стандарту ISO 14024:1999. За задумом розробників, новий продукт сприятиме збільшенню частки ринку Nemiroff у преміумсегменті з 45 до 58 % до середини 2012 року [3].

За 2011 рік сумарно на усіх ринках компанія Nemiroff реалізувала 8,3 млн. дал. напоїв на суму 473,6 млн. дол. США, при цьому тільки 5 млн. дал. продукції було продано в Україні.

Висновки. Дослідження сучасних інтеграційних процесів в економіці АПК регіону дозволяє сформулювати такі узагальнення щодо доцільності її здійснення, це:

- встановлення стабільних виробничогосподарських зв'язків між підприємствами за технологічним ланцюгом;
- досягнення збалансованої діяльності протягом повного життєвого циклу;
- зниження витрат на одиницю продукції за рахунок збільшення масштабів виробництва і підвищення цінової конкурентоспроможності продукції;
- накопичення капіталу для інноваційного розвитку та досягнення відповідного стану на ринку;
- створення сприятливих умов для диверсифікації виробництва, яка забезпечує гнучкість реакції на зміни у зовнішньому середовищі підприємства і можливості маневрування ресурсами;
- освоєння випуску нової продукції на основі нових виробництв для задоволення нових потреб.

Список використаних джерел

1. Мазур А. Г. Регіональна парадигма суспільного розвитку / А. Г. Мазур. – Вінниця: Книга-Вега, 2007. – 160 с.
2. Буряк П. Ю. Інтегровані підприємницькі структури: формування, ефективність, потенціал: монографія / П. Ю. Буряк. – Львів: Логос, 2007. – 468 с.
3. Аналітична доповідь "Розвиток інтеграційних об'єднань у Вінницькій області". – Вінниця: Облуправління статистики, 2011. – 42 с.