

DOI: 10.25140/2411-5363-2021-4(26)-160-168

УДК 528.4:332.3(1-04)(477)

**Роман Ванчура¹, Катерина Смолій², Оксана Серант³,
Борис Четверіков⁴, Андрій Вітровий⁵, Остап-Михайло Серант⁶**

¹кандидат технічних наук, старший викладач кафедри економічної експертизи та землевпорядкування
Західноукраїнський національний університет (Тернопіль, Україна)

E-mail: r.vanchura@gmail.com. **ORCID:** <https://orcid.org/0000-0002-2782-2405>

²кандидат технічних наук, старший викладач

кафедри економічної експертизи та землевпорядкування

Західноукраїнський національний університет (Тернопіль, Україна)

E-mail: kateryna.smoliy@gmail.com. **ORCID:** <https://orcid.org/0000-0001-6731-1557>

³кандидат технічних наук, старший викладач кафедри вищої геодезії та астрономії

Національний університет «Львівська політехніка» (Львів, Україна)

E-mail: oksana.v.serant@lpnu.ua. **ORCID:** <https://orcid.org/0000-0002-8062-1135>

⁴кандидат технічних наук, доцент кафедри фотограмметрії та геоінформатики

Національний університет «Львівська політехніка» (Львів, Україна)

E-mail: Chetverikov@email.ua. **ORCID:** <https://orcid.org/0000-0001-8677-1735>

⁵кандидат технічних наук, доцент, доцент кафедри економічної експертизи та землевпорядкування

Західноукраїнський національний університет (Тернопіль, Україна)

E-mail: Vitrovij_a@ukr.net. **ORCID:** <https://orcid.org/0000-0003-2885-3745>

⁶студент

Національний університет «Львівська політехніка» (Львів, Україна)

E-mail: ostap-mykhailo.serant.mhdzk.2021@lpnu.ua. **ORCID:** <https://orcid.org/0000-0002-6150-3280>

ПРОБЛЕМИ ВІДВЕДЕННЯ ЗЕМЕЛЬ ПРИКОРДОННОЇ СМУГИ УКРАЇНИ

На сьогодні, відповідно до даних Держгеокадастру, землі прикордонної смуги України не передані в постійне користування, що створює проблему для розташування на них об'єктів Державної прикордонної служби України. Проведено аналіз проблем, які перешкоджають відведенню земель Прикордонної служби України. Наведено типові приклади некоректно зареєстрованих земельних ділянок, які межують із прикордонною смугою та перешкоджають її відведенню. Показано приклади поділу Публічної кадастрової карти на зони і квартали, які не відповідають фактичним межам території України, що потребує термінової корекції. Запропоновано алгоритм виконання землевпорядних робіт щодо відведення земель прикордонної служби України в постійне користування.

Ключові слова: прикордонна смуга; земельна ділянка; відведення; Державний земельний кадастр; державний кордон; публічна кадастрова карта.

Рис.: 5. Бібл.: 10.

Актуальність теми дослідження. На засіданні РНБО 30 липня 2021 року, Президент України поставив завдання привести у військову відповідність усі кордони України, а саме, відвести в постійне користування земельні ділянки шириною 30-50 метрів уздовж лінії державного кордону в межах прикордонної смуги з метою забезпечення національної безпеки й оборони, дотримання режиму державного кордону військовим частинам Державної прикордонної служби України для будівництва, облаштування та утримання інженерно-технічних і фортифікаційних споруд, огорож, прикордонних знаків, прикордонних просік, комунікацій.

Постановка проблеми. На сьогодні, відповідно до даних Держгеокадастру, землі прикордонної смуги України не передані в постійне користування, що створює проблему для розташування на них об'єктів Державної прикордонної служби України, тому необхідно завершити договірно-правове оформлення державного кордону та його облаштування, встановлення прикордонних знаків, прикордонних просік, будівництво інженерно-технічних і фортифікаційних споруд, огорож, комунікацій Державної прикордонної служби України, а також укріпити береги української частини прикордонних водних об'єктів.

Аналіз останніх досліджень і публікацій. Після проголошення незалежності України одним із головних чинників державотворення є кордон держави. Правовий аспект проходження сучасного державного кордону України визначає ст. 5 Закону України «Про

правонаступництво України» 1991 р., відповідно до якого кордони держави відповідають його стану на 16 липня 1990 року. Відповідно кордон України наносився на карти на основі топографо-геодезичних матеріалів радянських часів [1]. Починаючи з 1991 року і до сьогодні проводяться постійні переговори між Україною та сусідніми державами про демаркацію та делімітацію кордону, однак вони не завершені остаточно, що відображається на картах України і суперечить фактично закріпленим кордонам.

Виділення недосліджених частин загальної проблеми. Відповідно до створених проєктів відведення земельних ділянок прикордонної служби України в постійне користування, їх внесення до публічної кадастрової карти часто стає неможливим через певні причини. Найчастішими такими перешкодами є: частина ділянки, що відводиться, вже передана у власність (землекористування); земельна ділянка знаходиться за межею публічної кадастрової карти; прикордонна смуга Державного кордону України не внесена до публічної кадастрової карти тощо. Необхідно дослідити правовий статус земель, які плануються відвести у постійне користування Державною прикордонною службою України та запропонувати алгоритм внесення відомостей про такі ділянки, враховуючи вищезазначені перешкоди.

Мета дослідження. Необхідно проаналізувати поняття земель прикордонної служби України та систематизувати перешкоди для внесення відомостей про них до державного земельного кадастру. Запропонувати алгоритм виконання землевпорядних робіт щодо відведення земель прикордонної служби України в постійне користування.

Виклад основного матеріалу. Державний кордон України – це лінія і вертикальна поверхня, що проходить по цій лінії, визначає межі державної території (суші, вод, надр, повітряного простору), тобто межі державної території України, просторові рубежі дії державного суверенітету України. Охорону Державного кордону України здійснюють відповідні силові структури. На суші, морі, річках, озерах та інших водоймах охорону здійснює Державна прикордонна служба України, а у повітряному та підводному просторі – Збройні Сили України (ЗСУ). Згідно з даними Державної прикордонної служби України, протяжність Державного кордону України становить 6992,982 км. На сухопутну ділянку припадає 5637,982 км, а на морську ділянку – 1355 км [2].

З метою забезпечення на державному кордоні України належного порядку, Кабінетом Міністрів України встановлюється прикордонна смуга, а також можуть установлюватися контрольовані прикордонні райони. Прикордонна смуга встановлюється безпосередньо вздовж державного кордону України на його сухопутних ділянках або вздовж берегів прикордонних річок, озер та інших водойм з урахуванням особливостей місцевості та умов, що визначаються Кабінетом Міністрів України. До прикордонної смуги не включаються населені пункти і місця масового відпочинку населення.

У межах прикордонної смуги з метою забезпечення національної безпеки і оборони, дотримання режиму державного кордону військовим частинам Державної прикордонної служби України для будівництва, облаштування та утримання інженерно-технічних і фортифікаційних споруд, огорож, прикордонних знаків, прикордонних просік, комунікацій надаються в постійне користування земельні ділянки шириною 30-50 метрів уздовж лінії державного кордону на суші, по берегу української частини прикордонної річки, озера або іншої водойми [3].

Контрольовані прикордонні райони встановлюються, як правило, в межах території району, міста, селища, сільради, прилеглої до державного кордону України або до узбережжя моря, що охороняється органами Державної прикордонної служби України. До

контрольованого прикордонного району включаються також територіальне море України, внутрішні води України й частина вод прикордонних річок, озер та інших водойм України і розташовані в цих водах острови [4; 5].

У 2014 році внаслідок окупації Криму Російською Федерацією та початку військових дій на Донбасі Україна втратила контроль над частиною морського та суходільного кордону. За даними Державної прикордонної служби України, станом на кінець 2018 року Україна не контролювала 409,3 км кордону з Росією та близько 430 км морського кордону [6].

З метою врегулювання правового статусу земель прикордонної смуги України та врегулювання земельних спорів між землекористувачами прилеглих ділянок в 2021 році розпочалася кампанія по внесенню відомостей про земельні ділянки Державної прикордонної служби до Державного земельного кадастру. Голови обласних державних реєстрацій на початку 2021 року надали відповідні розпорядження, в яких зазначені відповідні земельні ділянки, їх площі та місця розташування і надано дозволи на розроблення проєктів землеустрою щодо їх відведення у користування Державної прикордонної служби України. Для прискорення процесу відведення земельних ділянок президент України видав указ № 367/2021 і рішення Ради національної безпеки України (РНБО) [7]. У рішенні наголошується, що, серед іншого, Кабінет Міністрів повинен забезпечити у 2021-2022 роках фінансування заходів, пов'язаних із викупом або примусовим відчуженням з метою подальшої передачі в постійне користування військовим частинам Державної прикордонної служби України земельних ділянок (або їх частин) і розміщених на них об'єктів нерухомого майна (або їх частин), які перебувають у власності юридичних та фізичних осіб і перебувають у межах земельних ділянок шириною 30-50 метрів уздовж лінії державного кордону на суші, берегом української частини прикордонної річки, озера або іншої водойми.

Крім того, Кабмін також повинен забезпечити розроблення за участю органів місцевого самоврядування та затвердити державну цільову програму облаштування державного кордону, передбачивши в державному бюджеті необхідні витрати для реалізації.

Відповідно до вищезазначеного, отримавши підтримку уряду та президента, процес відведення земельних ділянок у користування Державною прикордонною службою України розпочався. Державна прикордонна служба розмістила закупівлі на послуги по розробці землепорядної документації щодо ділянок прикордонної служби на Державному закупівельному майданчику PROZORRO. Після оголошення закупівлі, проведенні торгів стосовно неї та підписанні договору на виконання робіт, виконавець переходить до безпосереднього виконання землепорядних робіт.

Інженери-землепорядники разом з представниками Державної прикордонної служби виїжджають безпосередньо на ділянку державного кордону, маючи відповідні дозволи та геодезичне обладнання і виконують заміри ділянки кордону, яку будуть відводити у користування (рис. 1). У камеральних умовах відбувається опрацювання отриманих результатів знімання та складання проєкту землеустрою.



Рис. 1. Державний кордон України та Республіки Польща, ділянка розташовану у Львівській області, Самбірський район, Добромільська міська рада (за межами населених пунктів)

Джерело: зроблено авторами.

Наступний крок – реєстрація обмінного XML-файлу в системі кадастру країни, і тут виникають певні перешкоди. Нині є багато факторів, які перешкоджають відведенню в постійне користування земельних ділянок, шириною 30-50 метрів уздовж лінії державного кордону, серед яких найчастіше трапляються такі:

- частина ділянки вже передана у власність (землекористування);
- земельна ділянка знаходиться за межею публічної кадастрової карти;
- прикордонна смуга Державного кордону України не внесена до публічної кадастрової карти.

Розглянемо детальніше деякі з них. На публічній кадастровій карті можемо спостерігати, що зареєстровані земельні ділянки попадають не лише в межу прикордонної смуги, але й на територію сусідньої держави (рис. 2).



Рис. 2. Елемент публічної карти України з відображенням кордону України та зареєстрованими земельними ділянками

Джерело: [10].

На рис. 2 відображено земельні ділянки, з цільовим призначенням 01.01 Для ведення товарного сільськогосподарського виробництва, які зареєстровані неправильно. Координати зареєстрованих ділянок знаходяться частково на території сусідньої країни, що не лише перешкоджає реєстрації земель прикордонної служби, але й порушує кордони держави. Однією з причин виникнення таких невідповідностей є те, що згідно з Указом Президента України від 08.08.1995 № 720/95 та Постановою Кабінету Міністрів України від 12.10.1995 № 801, розпаювання колективних земель відбувалося на основі застарілих та неточних картографічних матеріалів, з подальшим оформленням правовстановлюючих документів і внесення їх до індексної кадастрової карти України [8; 9]. Для подальшої реєстрації земель прикордонної служби України необхідно вирішити відповідні помилки з урахуванням інтересів землевласників та громад. Одним із механізмів є зміна конфігурації ділянки зі збереженням площ (якщо є вільна територія). Також можливо розробити технічну документацію із землеустрою щодо поділу ділянок із подальшим викупом або відчуженням некоректної частини ділянки та подальшою компенсацією за рахунок земель запасу відповідної об'єднаної територіальної громади.

Також перешкодами у реєстрації земель прикордонної смуги, є випадки, коли в її межу потрапляють некоректно проінвентаризовані починаючи з 2019 року землі запасу та ділянки 09.01, з цільовим призначенням для ведення лісового господарства й пов'язаних із ним послуг (рис. 3).

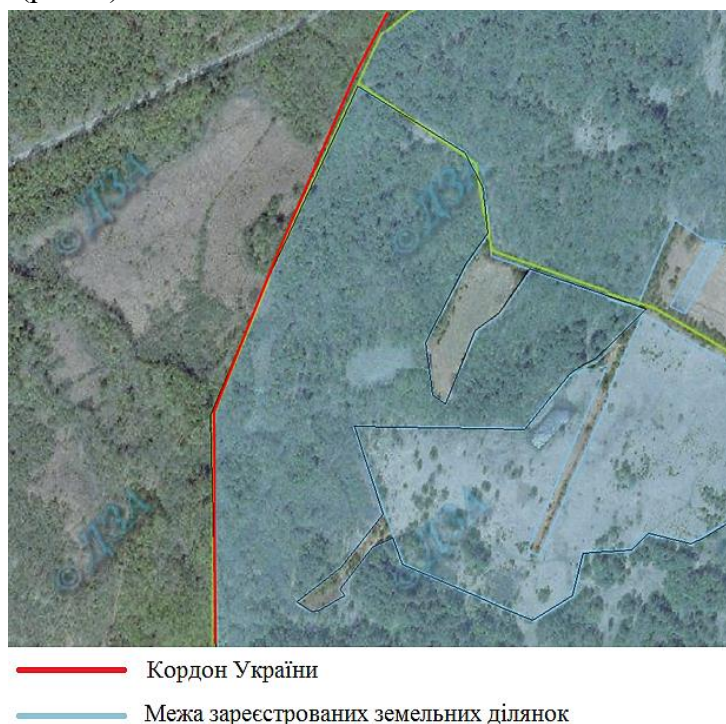


Рис. 3. Елемент публічної карти України з відображенням кордону України та зареєстрованими земельними ділянками з цільовим призначенням 09.01
Джерело: [10].

У випадку земель лісового господарства ситуація надзвичайно ускладнюється, оскільки необхідно звертатись в Обласне управління лісового господарства для отримання дозволу на розподіл земельної ділянки з подальшою зміною цільового призначення. Ще одним рішенням цієї проблеми може бути зміна конфігурації земельної ділянки зі зменшенням площі лісництва для подальшого виділення вільної частини ділянки під землі прикордонної служби України.

Одним із факторів, які спричиняють проблеми в реєстрації земельної ділянки є невірно нанесена межа публічної кадастрової карти, що створює труднощі при реєстрації земельної ділянки та речових прав на нерухоме майно (рис. 4).

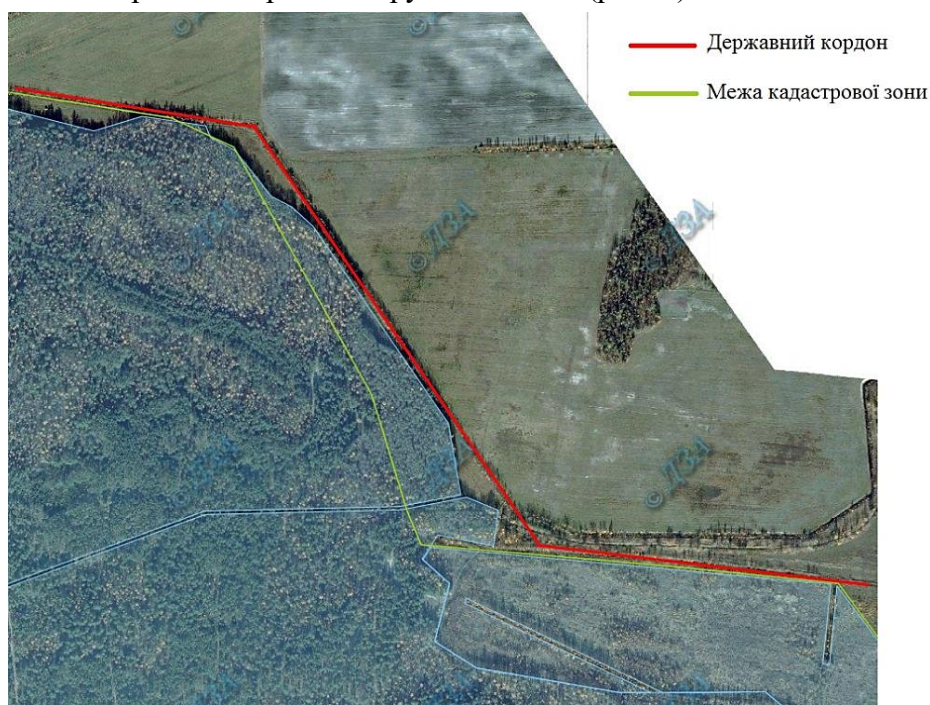


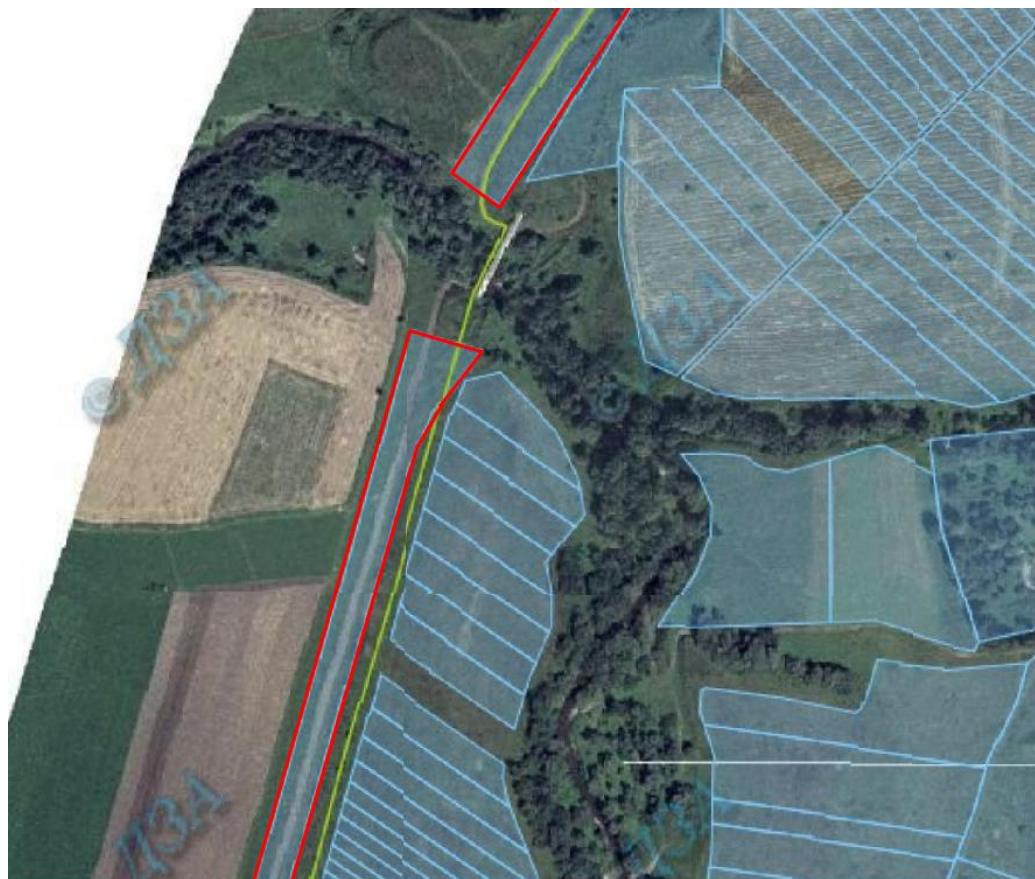
Рис. 4. Елемент публічної карти України з відображенням кордону України та зон і кварталів Публічної кадастрової карти України

Джерело: [10].

При подачі на реєстрацію земельних ділянок прикордонної служби України, які знаходяться за межею кадастрової публічної карти, система онлайн сервісів не дозволяє завантажити обмінний XML-файл, а при подачі документів на реєстрацію фізично через ЦНАП державний кадастровий реєстратор не може внести відомості про ділянки до публічної кадастрової карти та видає критичну помилку. Результатом розгляду документів є відмова в реєстрації через знаходження земельної ділянки за територією України. Для реєстрації таких ділянок виконавці змушені порушувати фізичні межі ділянок (хоча б частиною потрапити на територію України), що є не припустимим та порушує Закон. Вирішити таку проблему може лише виправлення невідповідності кадастрової публічної карти зі змінами меж кадастрових зон та кварталів.

Слід також відзначити, що такі неточності Публічної кадастрової карти є не всюди, а кампанія по внесенню відомостей про земельні ділянки Державної прикордонної служби до Державного земельного кадастру розпочата і виконується.

Так, 5 серпня 2021 року зареєстровано земельну ділянку площею 15,38 га, розташовану у Львівській області, Самбірський район, Добромільська міська рада (за межами населених пунктів) та присвоєно кадастровий номер 4622485600:12:000:0214 (рис. 5). Ця ділянка зареєстрована в системі земельного кадастру України, але лише через те, що верхня частина її потрапила в кадастровий поділ, однак 99,7 % ділянки знаходиться за територією України. Такі випадки, ще раз підкреслюють недосконалість Індексної кадастрової карти України й необхідності її модернізації.



- Зареєстрована ділянка Прикордонної служби України
- Межа поділу кадастрових зон і кварталів Публічної кадастрової карти України

Рис. 5. Елемент публічної карти України з зареєстрованими ділянками з цільовим призначенням 15.03. Для розміщення та постійної діяльності Державної прикордонної служби України

Джерело: [10].

Висновки. Проведено аналіз проблем які перешкоджають відведенню земель Прикордонної служби України. Наведено типові приклади некоректно зареєстрованих земельних ділянок, які межують із прикордонною смугою, та перешкоджають її відведенню. Тому на початковому етапі виконання землепорядних робіт із відведення прикордонних смуг, необхідно виконувати детальний аналіз території відведення на наявність вищенаведених факторів, які можуть спричинити труднощі при реєстрації земельних ділянок. У випадку виявлення таких проблем виконавцям необхідно інформувати відповідні служби для оперативного отримання відповідних дозвільних документів. Аналіз поділу Публічної кадастрової карти на зони і квартали свідчить про її невідповідність до фактичних меж території України, що потребує термінової корекції. Пропонуємо для більш ефективного та швидшого вирішення коректування положення ділянок, які були некоректно зареєстровані, надати повноваження сертифікованим інженерам-землепорядникам вносити зміни в Державний земельний кадастр самостійно.

Список використаних джерел

1. Сосса Р. Делімітація та демаркація державного кордону України: картографо-геодезичні аспекти / Р. Сосса // Регіональна історія України : зб. наук. статей. – 2018. – № 12. – С. 107-130.
2. Державний кордон України [Електронний ресурс]. – Режим доступу: http://proukraine.net.ua/?page_id=243.

3. Про внесення змін до деяких законодавчих актів України щодо забезпечення інженерно-технічного облаштування та утримання державного кордону [Електронний ресурс] : Закон України від 29.10.2019 № 232-IX. – Режим доступу: <https://zakon.rada.gov.ua/laws/show/232-20#n21>.

4. Про внесення змін до деяких законодавчих актів України у зв'язку з прийняттям Закону України «Про Державну прикордонну службу України» [Електронний ресурс] : Закон України від 03.04.2003 № 662-IV. – Режим доступу: <https://zakon.rada.gov.ua/laws/show/662-15#Text>.

5. Про внесення змін і доповнень до деяких законодавчих актів України з прикордонних питань [Електронний ресурс] : Закон України від 18.06.1996 № 245/96-В. – Режим доступу: <https://zakon.rada.gov.ua/laws/show/245/96-%D0%B2%D1%80#Text>.

6. Протяжність кордонів України [Електронний ресурс] / Громадська організація «Європа без бар'єрів». – Режим доступу: <https://europewb.org.ua/protyazhnist-kordoniv-ukrayiny>.

7. Про рішення Ради національної безпеки і оборони України від 30 липня 2021 року «Про окремі питання реалізації державної політики у сфері захисту державного кордону» [Електронний ресурс] : Указ Президента України від 18.08.2021 № 367/2021. – Режим доступу: <https://zakon.rada.gov.ua/laws/show/367/2021#Text>.

8. Про порядок паювання земель, переданих у колективну власність сільськогосподарським підприємствам і організаціям [Електронний ресурс] : Указ Президента України від 08.08.1995 № 720/95. – Режим доступу: <https://zakon.rada.gov.ua/laws/show/720/95#Text>.

9. Про затвердження форми сертифіката на право на земельну частку (пай) і зразка Книги реєстрації сертифікатів на право на земельну частку (пай) [Електронний ресурс] : Постанова Кабінету Міністрів України від 12.10.1995 № 801. – Режим доступу: <https://zakon.rada.gov.ua/laws/show/801-95-%D0%BF#Text>.

10. Публічна кадастрова карта України [Електронний ресурс]. – Режим доступу: <https://map.land.gov.ua/>.

References

1. Sossa, R. (2018). Delimitatsiia ta demarkatsiia derzhavnoho kordonu Ukrainy: kartografoheodezychni aspekty [Delimitation and demarcation of the state border of Ukraine: cartographic and geodetic aspects]. *Rehionalna Istoriiia Ukrainy – Regional history of Ukraine*, (12), 107–130.

2. Derzhavnyi kordon Ukrainy [State Border of Ukraine]. (n.d.). http://proukraine.net.ua/?page_id=243.

3. Pro vnesennia zmin do deiakykh zakonodavchykh aktiv Ukrainy shchodo zabezpechennia inzhenerno-tekhnichnoho oblashtuvannia ta utrymannia derzhavnoho kordonu [On amendments to some legislative acts of Ukraine to ensure engineering and technical arrangement and maintenance of the state border], Law of Ukraine № 232-IX (29.10.2019). <https://zakon.rada.gov.ua/laws/show/232-20#n21>.

4. Pro vnesennia zmin do deiakykh zakonodavchykh aktiv Ukrainy u zviazku z pryiniattiam Zakonu Ukrainy “Pro Derzhavnu prykordonnu sluzhbu Ukrainy” [On Amendments to Certain Legislative Acts of Ukraine in Connection with the Adoption of the Law of Ukraine “On the State Border Guard Service of Ukraine”], Law of Ukraine № 662-IV (of 03.04.2003). <https://zakon.rada.gov.ua/laws/show/662-15#Text>.

5. Pro vnesennia zmin i dopovnen do deiakykh zakonodavchykh aktiv Ukrainy z prykordonnykh pytan [On amendments and additions to some legislative acts of Ukraine on border issues], Law of Ukraine № 245/96-В (of 18.06.1996). <https://zakon.rada.gov.ua/laws/show/245/96-%D0%B2%D1%80#Text>.

6. Hromadska Orhanizatsiia «Ievropa BEZ Barrieriv» [NGO «Europe without Barriers»] (2019, zhovtnia 18). *Protiazhnist kordoniv Ukrainy [The length of the borders of Ukraine]*. <https://europewb.org.ua/protyazhnist-kordoniv-ukrayiny/>

7. Pro rishennia Rady natsionalnoi bezpeky i oborony Ukrainy vid 30 lypnia 2021 roku «Pro okremi pytannia realizatsii derzhavnoi polityky u sferi zakhystu derzhavnoho kordonu» [On the decision of the National Security and Defense Council of Ukraine of July 30, 2021 «On certain issues of state policy in the field of state border protection»], Decree of the President of Ukraine № 367/2021 (of 18.08.2021). <https://zakon.rada.gov.ua/laws/show/367/2021#Text>.

8. Pro poriadok paiuvannia zemel, peredanykh u kolektyvnu vlasnist silskohospodarskym pidpriemstvam i orhanizatsiiam [On the procedure for allocating land transferred to collective ownership of agricultural enterprises and organizations], Decree of the President of Ukraine № 720/95 (of 08.08.1995). <https://zakon.rada.gov.ua/laws/show/720/95#Text>.

9. Pro zatverdzhennia formy sertyfikata na pravo na zemelnu chastku (pai) i zrazka Knyhy reiestratsii sertyfikativ na pravo na zemelnu chastku (pai) [On approval of the form of the certificate for the right to land share (share) and the sample Book of registration of certificates for the right to land share (share)], Resolution of the Cabinet of Ministers of Ukraine № 801 (from 12.10.1995). <https://zakon.rada.gov.ua/laws/show/801-95-%D0%BF#Text>.

10. Publichna kadastrova karta Ukrainy [Public cadastral map of Ukraine]. <https://map.land.gov.ua/>.

Отримано 19.11.2021

UDC 528.4:332.3(1-04)(477)

**Roman Vanchura¹, Kateryna Smoliy², Oksana Serant³,
Borys Chetverikov⁴, Andriy Vitrovyy⁵, Ostap-Mykhailo Serant⁶**

¹PhD in Technical Science, Senior Lecturer of Economic Expertise and Land Management Department
West Ukrainian National University (Ternopil, Ukraine)

E-mail: r.vanchura@gmail.com. **ORCID:** <https://orcid.org/0000-0002-2782-2405>

²PhD in Technical Science, Senior Lecturer of Economic Expertise and Land Management Department
West Ukrainian National University (Ternopil, Ukraine)

E-mail: kateryna.smoliy@gmail.com. **ORCID:** <https://orcid.org/0000-0001-6731-1557>

³PhD in Technical Science, Senior Lecturer of Higher Geodesy and Astronomy Department
National University Lviv Polytechnic (Lviv, Ukraine)

E-mail: oksana.v.serant@lpnu.ua. **ORCID:** <https://orcid.org/0000-0002-8062-1135>

⁴PhD in Technical Science, Associate Professor of the Department of Photogrammetry and Geoinformatics
Lviv Polytechnic National University (Lviv, Ukraine)

E-mail: Chetverikov@email.ua. **ORCID:** <https://orcid.org/0000-0001-8677-1735>

⁵PhD in Technical Science, Associate Professor,
Associate Professor of Economic Expertise and Land Management Department
West Ukrainian National University (Ternopil, Ukraine)

E-mail: Vitrovyy_a@ukr.net. **ORCID:** <https://orcid.org/0000-0003-2885-3745>

⁶Student

National University Lviv Polytechnic (Lviv, Ukraine)

E-mail: ostap-mykhailo.serant.mhdzk.2021@lpnu.ua. **ORCID:** <https://orcid.org/0000-0002-6150-3280>

PROBLEMS OF THE UKRAINE BORDER STRIP LANDS ALLOCATION

As per today, according to the State Geocadastr, Ukraine border strip lands are not allocated, which creates a problem for location of the Ukraine State Border Guard Service objects. For the purpose of settlement legal status of Ukraine border strip lands and land disputes between land users of adjacent areas in 2021 year, procedure for entering information on land plots of the State Border Guard Service into the State Land Cadaster has started.

Allocation of State Border Guard Service lands, entering information of them into the State Land Cadaster often becomes impossible for a number of reasons.

Based on the published scientific works on the legal status of the Ukraine border, the authors focus exclusively on certain border lines, its clarification and restoration border in accordance with historical boundaries [1]. The issue of regulating the legal status of Ukraine State Border Guard Service lands is not sufficiently covered in modern literature.

Based on the analysis of the current state of the legal status of the Ukraine border strip lands and adjacent lands, it is necessary to systematize the problems that hinder the allocation of Ukraine State Border Guard Service lands and propose methods to solve them.

In order to bring the lands of Ukraine State Border Guard Service into military conformity, it is necessary to urgently withdraw such lands for permanent use. Accordingly, it is necessary to analyze the obstacles to the allocation of lands of the border service and ways to solve them as soon as possible.

An analysis of the problems that hinder the allocation of Ukraine State Border Guard Service lands. Typical examples of incorrectly registered land plots bordering the border strip and hindering its diversion are given. Therefore, at the initial stage of land management works on the allocation of border strips, it is necessary to perform a detailed analysis of the territory of the allotment for the presence of the above factors that may cause difficulties in registering land. If such problems are identified, executors should inform the relevant services in order to promptly obtain the consent documents.

Analysis of the division of the Public Cadastral Map into zones and quarters shows its inconsistency with the actual boundaries of Ukraine territory, which requires urgent correction. It is proposed to authorize certified land surveyors to make changes to the State Land Cadastre independently in order to more effectively and quickly resolve the correction of the situation of plots that have been incorrectly registered.

Keywords: border strip; land plot; allocation; State Land Cadastre; State border; Public Cadastral Map.

Fig.: 5. References: 10.