

УДК 330.59:330.35

Н.А. Шпак, аспірант

А.А. Дудла, канд. екон. наук, доцент

І.А. Дудла, д-р техн. наук, професор

Чернігівський державний технологічний університет, м. Чернігів, Україна

Я. В. Романов, магістр

Національний університет «Юридична академія імені Ярослава Мудрого», м. Харків, Україна

ЕКОНОМІЧНІ АСПЕКТИ СОЦІАЛЬНОГО РОЗВИТКУ ПОЛТАВЩИНИ

Проаналізовано показники економічного та соціального розвитку Полтавського регіону. Розглянуто механізм впливу соціального розвитку на економічне зростання. З урахуванням досвіду розвинутих країн світу сформульовано пропозиції щодо удосконалення державної соціальної політики для забезпечення економічного зростання.

Ключові слова: Економічне зростання, соціальна політика, добробут

Постановка проблеми. Економічне зростання є однією з найбільш важливих економічних проблем, на яку постійно звертають увагу економісти і політики. Саме темпи економічного зростання, його чинники та характер визначають динаміку економічного розвитку країни, її місце на світовій арені. Стабілізація економічного розвитку неможлива без формування соціально благополучного суспільства. Поєднання проблем розвитку ринкових відносин з посиленням уваги до соціальних питань створює необхідні передумови для економічного оздоровлення, стабільного становища людини впродовж усієї трудової діяльності й після її завершення. Зрештою економічне зростання і підвищення народного добробуту – взаємопов'язані процеси.

Соціальні і економічні аспекти поєднані як причина і наслідок, що безперервно міняються місцями у процесі народногосподарського розвитку. В економіці цей зв'язок інтерпретується у категоріях попиту і пропонування. З історії відомо, що вихід із кризи можливий за рахунок сукупного попиту, в тому числі споживчого, який стає каталізатором економічного зростання.

Для відновлення і нарощування потенціалу держави економічне зростання має бути довгостроковим та ґрунтуватися на системних чинниках. Тому важливим завданням теоретичних досліджень є визначення та аналіз факторів, які забезпечують економічне зростання у довгостроковому періоді.

Аналіз досліджень і публікацій. Відомі економісти завжди виявляли глибокий інтерес до джерел економічного зростання в практичній економічній політиці. Висвітлення цього питання є в працях зарубіжних науковців: Пола А. Самюельсона, Вільяма Д. Норгауза, Р. Дорнбуша, Стенлі Фішера, Мілтона Фрідмана, Франко Модільяні й Роберта Солоу, Джеймса Тобіна, А. Пігу, Артура Лафера. Відомі українські економісти (М. Бутко, В. Геєць, Н. Гриценко, Б. Данилишин, С. Дзюбик, В. Запорожець, І. Лукінов, В. Новицький, А. Сірко, О. Мних, К. Мамонов) аналізували питання виявлення можливостей стимулювання економічного зростання в умовах української економіки

Виділення невирішених раніше частин загальної проблеми. Однак поза увагою дослідників наразі залишаються питання визначення головних чинників впливу соціального розвитку на економічне зростання регіону.

Мета статті. Основною метою цієї статті є аналіз стану економічного та соціального розвитку Полтавського регіону і розробка пропозицій щодо вдосконалення соціальної політики.

Виклад основного матеріалу. В Основних напрямках соціальної політики України визначено курс соціального розвитку держави. В його основі – органічне поєднання політики економічного зростання з активною соціальною політикою.

Для зменшення впливу кризи на соціальний сектор, уряд запроваджує реформи, виробляє державну стратегію, яка створює нові робочі місця, захищає домогосподарства

від бідності й готує їх до життя у посткризовий період. Місцеві органи виконавчої влади впроваджують державні реформи відповідно до цільових орієнтирів соціально-економічного розвитку регіону шляхом усунення регіональних диспропорцій і забезпечення динамічного, збалансованого соціально-економічного розвитку територій.

На прикладі Полтавської області спробуємо проаналізувати ситуацію щодо соціально-економічного розвитку цього регіону.

Полтавська область має визначену питому вагу в економіці України. Це наочно підтверджують дані, наведені в таблиці 1.

Таблиця 1

Питома вага Полтавської області в економіці України по роках

Показники, %	Роки					
	2000	2002	2004	2006	2008	2010
Обсяг реалізованої промислової продукції	3,4	4,1	5,5	5,5	4,6	4,9
Продукція сільського господарства	4,2	4,8	5,0	5,2	5,5	5,6
Інвестиції в основний капітал	6,1	4,9	3,8	3,8	3,8	5,1
Обсяг будівельних робіт	5,7	4,8	3,8	3,4	3,3	4,5
Роздрібний товарообіг	3,7	3,4	2,8	2,7	2,7	2,6
Обсяг реалізованих послуг	3,3	1,6	1,4	1,5	1,3	1,3
Експорт	3,2	4,0	3,7	4,1	3,3	2,6
Імпорт	1,5	1,1	1,7	1,5	1,6	1,4

Обсяг реалізованої промислової продукції у 2000 році склав 3,4 % в економіці України, а у 2010 – 4,9 %. Найбільша питома вага обсягу реалізованої промислової продукції склала 5,5 % у 2004-2006 роках.

Обсяг продукції сільського господарства Полтавського регіону склав от 4,2 % в 2000 році до 5,2 % в 2006 і до 5,6 % у 2010 році в загальному обсязі продукції сільського господарства України. Обсяг виконаних будівельних робіт у 2000 році склав 5,7 % в економіці країни, а в 2010 – 4,5 %. Обсяг реалізованих послуг у 2000 році склав 3,3 %, у 2006 – 1,5 %, у 2010 – 1,3 % в загальному обсязі реалізованих послуг України.

Питома вага роздрібною товарообороту Полтавської області в роздрібному товарообороті України поступово зменшується з 3,7 % у 2000 році до 3,3 % – у 2002, до 2,8 % – у 2004, до 2,7 % – у 2008, до 2,6 % – у 2010 році. Тобто, необхідно розвивати таку важливу галузь народного господарства, як торгівля.

Питома вага Полтавської області в експорті товарів і послуг з 2000 до 2006 років збільшувалася з 3,2 % до 4,1 %, а у 2008 році зменшилася до 3,3 %, у 2010 – до 2,6 %. В той же час імпорт товарів і послуг протягом останніх 10 років залишився без змін і складає 1,4-1,5 % в загальному обсязі імпорту товарів і послуг України, що є позитивним моментом (табл. 1).

Тобто, Полтавська область здійснює вагомий внесок у розвиток промислової, сільськогосподарської продукції, будівельних робіт і значно менший – у реалізовані послуги. Тому Полтавському регіону потрібно розвивати послуги населенню, а особливо туристичні послуги, які є високорентабельною галуззю економіки та важливим засобом культурного і духовного розвитку громадян.

Розвиток туризму в області істотно вплине на такі сектори економіки, як будівництво, сільське господарство, виробництво товарів широкого вжитку і надасть можливість залучення додаткових коштів у регіон, що в кінцевому результаті сприятиме покращенню його інфраструктури, створенню нових робочих місць, підвищенню рівня життя населення.

Основні соціально-економічні показники розвитку Полтавського регіону наведені у таблиці 2. Валовий регіональний продукт Полтавської області поступово зростає. Так, якщо у 2000 р. він складав 5712 млн. грн, у 2004 р. – 13983 млн. грн, у 2008 р. – 34118

млн. грн, у 2010 р. – 35650 млн. грн. Тобто, за 4 роки з 2006 по 2010 рік валовий регіональний продукт зріс в 1,6 рази, а у порівнянні з 2000 роком – у 6,2 рази.

Таблиця 2

Основні соціально-економічні показники по роках

Показники	Роки					
	2000	2002	2004	2006	2008	2010
Валовий регіональний продукт (у факт. цінах), млн. грн:	5712	7811	13983	22179	34118	35650
- у розрахунку на одну особу, грн	3423	4825	8841	14330	22476	23123
Основні засоби (на кінець року), млн. грн	30823,6	36462,2	52492,5	68582,7	122098,1	144432,4
Доходи населення, млн. грн	4576	6279	9260	15573	27024	28239
Фінансовий результат від звичайної діяльності до оподаткування (сальдо), млн. грн	951,4	476,1	1878,4	1401,7	1192,8	1105,6
Обсяг реалізованої промислової продукції, млн. грн	6179,0	9441,7	22063,4	30597,5	42070,6	39109,8
Продукція сільського господарства (у порівнянних цінах 2005 року), млн. грн	3265,3	4135,4	4582,2	4964,4	5729,8	5700,2
Інвестиції в основний капітал (у фактичних цінах), млн. грн	1438,1	1831,4	2886,9	4759,8	8839,8	7691,2

У розрахунку на 1 особу валовий регіональний продукт також істотно збільшився з 3423 грн у 2000 році до 8841 грн – у 2004, 14330 грн – у 2006, 23123 грн – у 2010 році. Тобто, у розрахунку на 1 особу за 4 роки з 2006 по 2010 рік валовий регіональний продукт Полтавської області збільшився в 1,6 рази, а у порівнянні з 2000 роком – у 6,8 разів.

При цьому доходи населення також суттєво збільшилися з 4576 млн. грн у 2000 р. до 9260 млн. грн – у 2004, до 15573 млн. грн – у 2006, до 28239 млн. грн – у 2010 році. Тобто, доходи населення зростали більш високими темпами, ніж валовий регіональний продукт Полтавської області. Так, з 2006 по 2010 рік доходи населення зросли в 1,8 рази, а у порівнянні з 2004 роком – у 3 рази, у порівнянні з 2000 р. – у 6,2 рази. Це підтверджує гіпотезу про те, що покращення соціального добробуту приводить до економічного зростання регіону і країни у цілому.

Обсяг реалізованої промислової продукції зріс з 6179 млн. грн у 2000 році, до 22063,4 млн. грн у 2004, до 30597,5 млн. грн – у 2006, до 39109,8 млн. грн – у 2010 році. Тобто, обсяг реалізованої промислової продукції у 2010 році у порівнянні з 2006 роком збільшився в 1,3, з 2004 – в 1,8, з 2000 – в 6,3 рази.

Інвестиції в основний капітал Полтавської області зросли з 1438,1 млн. грн у 2000 році до 2886,9 млн. грн – у 2004, до 4759,8 млн. грн – у 2006, до 7691,2 млн. грн – у 2010 році. Тобто, порівняно з 2000 роком інвестиції в основний капітал зросли в 2004 році в 2,0, в 2006 – у 3,3, в 2010 – у 5,3 рази.

Основні засоби (у фактичних цінах) зросли з 30823,6 млн. грн у 2000 році, до 52492,5 млн. грн – у 2004, до 68582,7 млн. грн – у 2006, до 144432,4 млн. грн – у 2010 році. Тобто у 2004 році порівняно з 2000 роком основні засоби збільшилися у 1,7, у 2006 – в 2,2, у 2010 – в 4,7 рази. За 4 роки з 2006 по 2010 основні засоби збільшилися в 2,1 рази (табл. 2).

Індекси основних соціально-економічних показників Полтавської області наведені у таблиці 3.

За 10 останніх років відбувалися зміни валового регіонального продукту. До 2004 року індекси валового регіонального продукту збільшувались з 93,3 % у 2000 до 116,7 % у 2004 році. Темпи збільшення валового регіонального продукту дещо сповільнилися у 2006 і склали 108,2 %. У 2008 році індекс валового регіонального продукту зменшився до 94,9 %.

Таблиця 3

Індекси основних соціально-економічних показників, у % до попереднього року

Показники	Роки					
	2000	2002	2004	2006	2008	2010
Валовий регіональний продукт у порівняльних цінах:	93,3	117,1	116,7	108,2	94,9	96,8
- у розрахунку на одну особу	94,2	118,8	118,1	109,3	95,8	97,2
Доходи населення	114,6	118,0	126,3	121,4	133,2	104,5
Продукція сільського господарства	104,6	105,8	130,2	103,6	113,0	99,5
Інвестиції в основний капітал	104,6	123,7	116,2	113,2	105,6	77,6
Перевезення вантажів наземним транспортом	101,4	101,5	111,5	106,9	103,3	105,8
Експорт	115,2	120,8	136,3	98,7	120,4	83,2
Імпорт	89,8	122,7	155,9	149,6	47,6	49,2

Індекс продукції сільського господарства зростав із 104,6 % у 2000 році до 105,8 % у 2002 і до 130,2 % у 2004. Темпи росту індексів продукції сільського господарства в 2008 році зменшилися до 113 %, а у 2010 – до 99,5 % (табл. 3).

Перевезення вантажів наземним транспортом збільшувалися кожного року. Індекс перевезення вантажів наземним транспортом у 2000 році склав 101,4%, у 2002 – 101,5%, у 2006 – 106,9%. Хоча темпи зростання перевезень вантажів наземним транспортом у 2008 році дещо сповільнилися, але індекс склав 103,3 %, а у 2010 – 105,8 % .

Доходи населення Полтавського регіону до 2008 року поступово зростали. У 2000 році доходи населення зросли на 14,6 %, у 2002 – на 18 %, у 2006 – на 21,4 %, у 2008 – на 33,2 %. У 2010 році хоча індекс доходів населення до попереднього року склав 104,5 %, але порівняно з 2008 роком темп росту доходів населення зменшився із 32,3 % до 4,5 % (табл. 3). Це також підтверджує висловлену нами гіпотезу про те, що зростання доходів населення є передумовою економічного зростання регіону та країни в цілому.

У 2010 році індекс валового регіонального продукту, хоч і збільшився порівняно з 2008 роком до 96,8 %, але темпи його зростання не досягли рівня 2004-2006 років (табл. 3).

Індекси фізичного обсягу валового регіонального продукту дещо відстають від показників по Україні, але знаходяться на достатньо високому рівні. Це наочно демонструє рисунок 1.

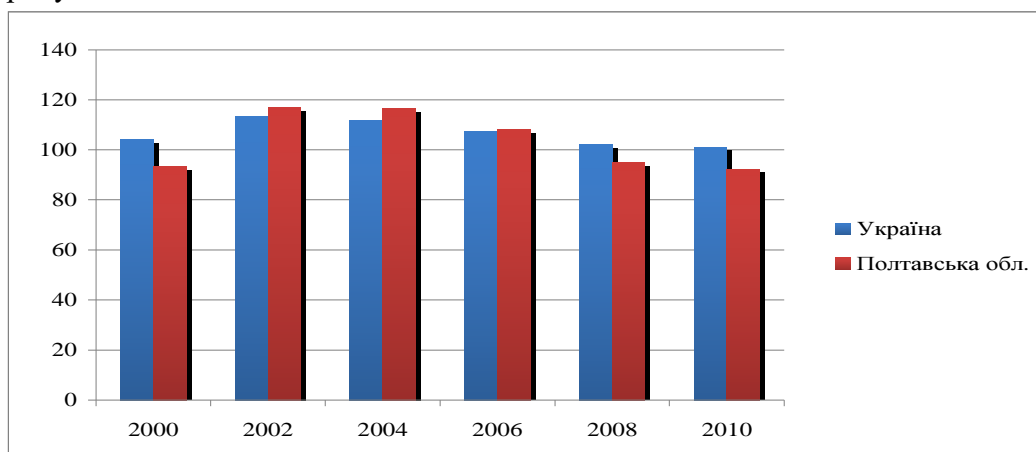


Рис. 1. Індекси фізичного обсягу валового регіонального продукту

У 2002-2006 роках індекси фізичного обсягу регіонального продукту Полтавського регіону у розрахунку на одну особу дещо перевищували аналогічні показники по Україні. Але в 2008-2010 роках індекс фізичного обсягу регіонального продукту Полтавського регіону у розрахунку на одну особу менший ніж в цілому по країні і склав 97,2 % у 2010 році, що продемонстровано на рисунку 2.

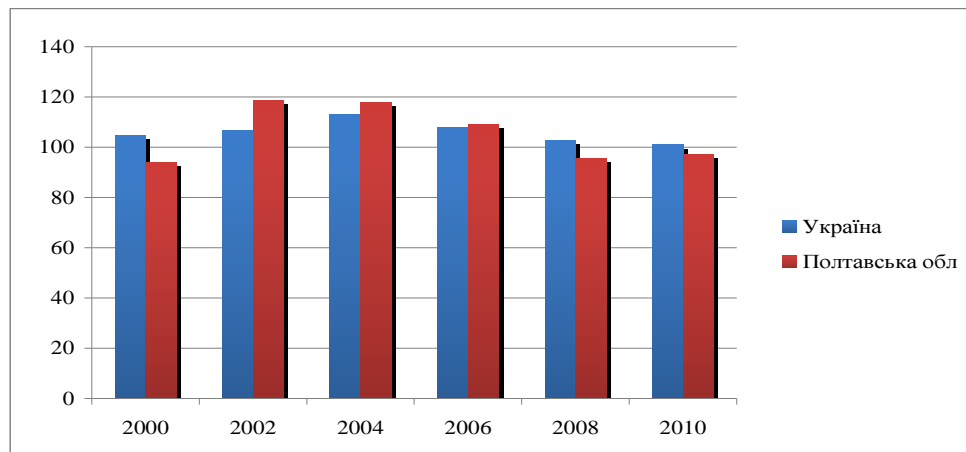


Рис. 2. Індеси фізичного обсягу регіонального продукту в розрахунку на одну особу

Валова додана вартість Полтавської області зросла із 6638 млн. грн у 2000 році до 32345 млн. грн у 2010 році. В тому числі:

- сільське і лісове господарство з 1362 до 4231 млн. грн;
- добувна промисловість з 854 до 5567 млн. грн;
- будівництво з 347 до 781 млн. грн;
- торгівля, ремонт авто з 493 до 2783 млн. грн.

Найбільш швидкими темпами розвивалася переробна промисловість, валова додана вартість якої зросла з 1709 у 2000 році до 3574 у 2004 році та до 7430 млн. грн у 2010 році.

Валова додана вартість області в 2004 році зросла на 75,3 %, в 2006 – на 179,7 %, в 2008 – на 335 %, в 2010 – на 387 %, або в 4,87 рази.

Розглянемо, як впливають соціально-економічні передумови на економічний стан регіону. Проаналізуємо вплив охорони здоров'я та надання соціальної допомоги на економічне зростання. Валова додана вартість з охорони здоров'я та надання соціальної допомоги в 2000 році складала 175, в 2004 – 299, в 2006 – 506, в 2008 – 823, в 2010 – 937 млн. грн. Тобто, в 2004 році валова додана вартість зросла порівняно з 2000 роком в 1,7, в 2006 – в 2,9, в 2008 – в 4,7, в 2010 – в 5,3 рази. Таким чином, між збільшенням капіталовкладень в охорону здоров'я та надання соціальної допомоги існує прямий зв'язок.

Валова додана вартість у галузі освіти Полтавської області у 2000 році склала 275, у 2004 – 485, у 2006 – 748, у 2008 – 1230, у 2010 – 1440 млн. грн. Тобто, якщо взяти валову додану вартість по освіті за 2000 рік за 100 %, то в 2004 році вона зросла на 76,4 %, в 2006 – на 172 %, в 2008 – на 347 %, в 2010 – на 423 %, або в 5,2 рази.

Таким чином, існує прямий зв'язок між зростанням інвестицій в освіту і поліпшенням економічного стану області.

Підвищенню якості освіти сприяють заходи, спрямовані на підвищення рівня охоплення освітою населення України, дозволять загалом в 2015 р. досягнути рівня освіти в Україні, відповідного рівня країн Організації економічного співробітництва та розвитку (ОЕСР).

Висновки. Ринкова трансформація економіки України неможлива без створення надійної соціальної бази її здійснення.

Полтавська область має визначену питому вагу в економіці України. Обсяг реалізованої промислової продукції у 2000 році склав 3,4 % в економіці України, а у 2010 – 4,9 %.

Обсяг продукції сільського господарства Полтавського регіону склав з 4,2 % в 2000 році до 5,2 % в 2006 і до 5,6 % у 2010 році в загальному обсязі продукції сільського господарства України.

Валовий регіональний продукт Полтавської області поступово зростає. За 4 роки з 2006 по 2010 рік валовий регіональний продукт зріс у 1,6 рази, а у порівнянні з 2000 роком – у 6,2 рази.

У розрахунку на 1 особу валовий регіональний продукт також істотно збільшився. У розрахунку на 1 особу за 4 роки з 2006 по 2010 рік валовий регіональний продукт Полтавської області збільшився в 1,6 рази, а у порівнянні з 2000 роком – у 6,8 разів.

Доходи населення також зростали високими темпами. Так, з 2006 по 2010 рік доходи населення зросли в 1,8 рази, а у порівнянні з 2004 роком – у 3 рази, у порівнянні з 2000 р. – у 6,2 рази. Це підтверджує гіпотезу про те, що покращення соціального добробуту приводить до економічного зростання регіону і країни у цілому.

Індекси фізичного обсягу валового регіонального продукту дещо відстають від показників по Україні, але знаходяться на високому рівні.

Таким чином, дослідження характеру економічного зростання Полтавського регіону дозволяє висунути гіпотезу щодо потенціалу підвищення темпів економічного зростання, який полягає у створенні умов активізації економічної діяльності населення.

Список використаних джерел

1. Балакірева О. М. Громадська думка на межі 2009-2010 рр.: оцінка року та погляд у майбутнє / О. М. Балакірева // Український соціум. – 2010. – № 4. – С. 135-153.
2. Камаев В. Учебник по основам экономической теории / В. Камаев. – М., 2004. – 402 с.
3. Коломійчук В. С. Стратегічні засади соціально-економічного розвитку регіону / В. С. Коломійчук, Л. Т. Шевчук, С. Л. Шульц. – Тернопіль, 2002. – С. 71-98.
4. Мамедов О. Современная экономика. Общедоступный курс / О. Мамедов. – Ростов-на-Дону: Феникс, 2006. – 438 с.
5. Мочерний С. В. Економічна теорія: навчальний посібник для студентів вищих навчальних закладів / С. В. Мочерний. – К.: Академія, 2005.
6. Основи економічної теорії: політекономічний аспект / Г. Н. Климко, В. П. Нестеренко, Л. О. Каніщенко, А. А. Чухно. – К.: Вища школа; Знання, 2005. – С. 455-462.
7. Про соціально-економічне становище Полтавської області, станом на 1 грудня 2010 р. // Статистичний довідник Головного управління статистики у Полтавській області. – Полтава, 2011. – С. 38-56.
8. Регіональне управління: інноваційний підхід: навч. посіб. для студ. вищ. навч. закл. / М. П. Бутко, О. О. Зеленська, С. М. Зеленський та ін. – К.: Знання України, 2006. – 560 с.
9. Режим доступу: <http://www.ukrstat.gov.ua>.
10. Статистичний збірник «Витрати і ресурси домогосподарств України» (за даними вибіркового обстеження умов життя домогосподарств України) за 2001-2010 рр.
11. Стратегія соціально-економічного розвитку Полтавської області до 2015 р.: затверджена рішенням восьмої сесії обласної ради п'ятого скликання 23.01.2007 р.
12. Федонін О. С. Державне регулювання економіки: навч.-метод. посіб. / О. С. Федонін, І. М. Репіна, О. І. Олексюк. – К.: КНЕУ, 2005.
13. Фертикова Т. Добробут – як фактор економічного зростання в національній економіці / Т. Фертикова // Науковий потенціал світу: матеріали II Міжнародної наукової конференції. – Дніпропетровськ, 2005. – С. 71-74.
14. Adams R. H. Economic Growth, Inequality and Poverty: Findings from a New Data Set // World Bank Policy Research. Working Paper 2972. – 2002. – February. – 43 p.