

МЕТОДОЛОГІЧНІ ЗАСАДИ ОЦІНКИ ВПЛИВУ ЗАРОБІТНОЇ ПЛАТИ НА ВІДТВОРЕННЯ ЛЮДСЬКОГО ПОТЕНЦІАЛУ РЕГІОНАЛЬНОГО СОЦІАЛЬНО-ЕКОНОМІЧНОГО ПРОСТОРУ

METHODOLOGICAL BASES OF ASSESSING THE INFLUENCE OF WAGE ON REPRODUCTION OF HUMAN POTENTIAL OF THE REGIONAL SOCIAL AND ECONOMIC AREA

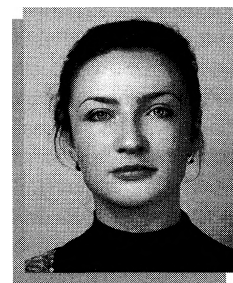


Микола БУТКО,
доктор економічних наук,
Чернігівський національний
технологічний університет

Mykola BUTKO,
Doctor of Economics,
Chernigiv National
Technological University

Альона РЕВКО,
Чернігівський національний
технологічний університет

Alyona REVKO,
Chernigiv National
Technological University



У контексті сучасної модернізаційної парадигми змінюються сутність процесу капіталізації людського потенціалу, оскільки відбувається виключно на просторовому рівні відтворення живої й уречевленої праці в різних сферах її прояву [1, с. 148].

Найбільш вагомою ресурсною домінантою більшість населення, яка не тільки забезпечує якісний людський розвиток, а й дає змогу нарощувати наявний потенціал, є рівень заробітної плати населення. Він характеризує економічні можливості населення задовольняти свої матеріальні, духовні та інші через придбання благ та послуг.

Саме заробітна плата домогосподарств є відображенням рівня життя та добробуту населення конкретного населеного пункту, регіону й держави в цілому. Внаслідок низького її рівня реальна купівельна спроможність населення обмежує функціонування внутрішнього ринку та не забезпечує відтворення потенціалу працівника, його сім'ї, скорочує можливості формування бюджету, соціальних фондів, знижує рівень якості життя.

Методологічним питанням оцінки рівня заробітної плати населення регіонів України присвячено багато наукових праць. Також значна кількість вчених займається проблемами регіонального розвитку людського потенціалу.

Незважаючи на вагомість наукового доробку, актуальним залишається оцінка впливу заробітної плати на відтворення людського потенціалу регіону, який перетворюється у найважливіший чинник його економічного розвитку. Нині держава не в змозі забезпечити через суспільні фонди фінансування якісних змін людського потенціалу, тому заробітна плата як основне джерело задоволення життєвих потреб більшості населення має найбільший вплив на відтворення людського потенціалу регіонів України.

При оцінці впливу заробітної плати на рівень розвитку людського потенціалу, на нашу думку, необхідно враховувати не тільки економічний аспект вкладень у людину, а й характеристику середовища, яке формує особистість, систему її

цінностей і вподобань, структуру її інтересів, ступінь активності, а також якість життя населення. Оскільки саме задоволення соціальних потреб населення є основою функціонування й відтворення людського потенціалу.

Метою даної статті є дослідження інвестиційної спроможності заробітної плати населення України та деяких європейських країн як економічної основи ефективного відтворення та розвитку людського потенціалу.

Модернізація просторових продуктивних сил і особливо людського потенціалу як головної їх компоненти забезпечується завдяки ефективній регіональній політиці.

Регіональна політика є складовою загальнодержавної економічної політики, розв'язує широкий комплекс завдань, які мають забезпечити нормальні умови життя людей окремого регіону, тобто головна мета регіональної політики як політики розвитку людських ресурсів – підвищення добробуту і розвитку населення завдяки задоволенню матеріальних і духовних потреб та розширенню можливостей вибору.

Досягнення цілей регіональної політики потребує визначення й дотримання методологічних принципів, під якими розуміють основні положення, правила дій, вироблених теорією і практикою в результаті пізнання законів і закономірностей економічного розвитку [2, с. 46, 47].

Використовуючи розробки вітчизняних вчених-економістів [2, с. 47-55; 3, с.62-63; 4, с. 10-12], нами обґрунтовано систему методологічних принципів, яка є базою при оцінці розвитку людського потенціалу регіональних соціально-економічних систем (рис. 1). Дану систему принципів регіональної політики розвитку людського потенціалу доцільно ґрадувати на загальнонаукові та специфічні.

До загальнонаукових слід віднести принципи історизму, науковості, комплексності, системності, пріоритетності, збалансованості й пропорційності.

Група принципів специфічного характеру стосується соціальної

Обґрунтовано систему методологічних принципів та розроблено авторську методику оцінювання інвестиційної спроможності заробітної плати домогосподарств. Апробація цієї методики дозволила дослідити, як у структурі доходів населення змінюється інвестиційна складова заробітної плати, яка може бути спрямована на розвиток та відтворення людського потенціалу регіонів України у порівнянні з деякими європейськими країнами. Запропоновано власне визначення інвестиційної спроможності заробітної плати.

The system of methodological principles has been substantiated and the author's method of evaluating investment capability of wage households has been worked out. Approbation of this method allowed investigating how in the structure of incomes the investment component of wages that can be directed at development and reproduction of the human potential of the regions in Ukraine compared to some European countries changes. The own definition of the investment capability of wage has been suggested.

Рис. 1. Система методологічних принципів регіональної політики розвитку людського потенціалу



складової регіональної політики. Дослідження сутності соціального сегменту економічного простору повинні враховувати низку функціональних особливостей соціальної сфери, зокрема її спрямованість на створення сприятливих умов для життєдіяльності населення та формування так званого єдиного соціального простору шляхом зближення рівнів обслуговування жителів окремих територій відповідно до прийнятих у країні соціальних стандартів, а також максимально можливих однакових стартових можливостей для всіх громадян на шляху розвитку їхнього людського потенціалу. Зазначений підхід відповідає таким специфічним принципам регіональної економіки, як соціальної орієнтованості, синергійності, адаптивності, субсидіарності, компліментарності та сталості.

На нашу думку, цей перелік принципів регіональної економіки доцільно доповнити принципами релевантності та конкордації.

Принцип **релевантності** визначає найважливіший чинник, який впливає на формування й розвиток людського потенціалу регіонів та регіональної економіки загалом. Виходячи з етимологічного значення слова «релевантний», яке в перекладі з англійської мови означає важливий, суттєвий, принцип релевантності визначає заробітну плату населення регіонів найважливішим інструментом інвестування у формування й розвиток людського потенціалу регіональних соціально-економічних систем.

Під принципом **конкордації** передбачається постійний, безперервний та узгоджений вплив економічних, соціогуманітарних, культурно-етнічних, демографічних, екологічних, науково-технічних та інших чинників на формування, розвиток та відтворення людського потенціалу конкретного регіону.

Дотримання зазначених принципів полягає в забезпеченні поєднання державної та регіональної політики в напрямку модернізації продуктивних сил регіонів країни, підвищення рівня життя населення. Запропонована сукупність принципів дозволить провести наукову та комплексну оцінку процесу відтворення людського потенціалу регіону та впливу на нього

заробітної плати як інвестиційного ресурсу, що значно розширює методологічний базис означеної проблематики.

На нашу думку, оцінку впливу заробітної плати на відтворення людського потенціалу домогосподарств регіонів слід проводити на основі застосування витратної концепції оцінки людського потенціалу, яка базується на оцінці саме тих витрат домогосподарств, які можуть бути інвестиціями в розвиток людського потенціалу населення регіону.

Слід зазначити, що не всі поточні витрати населення, які йдуть на задоволення його основних потреб, доцільно відносити до інвестицій у людський розвиток. Такі витрати в першу чергу забезпечують існування людини і не всі впливають на нарощування її якісних характеристик [5, с. 71].

В умовах якісно нового розвитку людського потенціалу регіону, орієнтованого на потреби інноваційної економіки, структура заробітної плати домогосподарств як основного інвестиційного ресурсу слід розглядати у двокомпонентному вимірі:

- перша, яка забезпечує просте відтворення населення (витрати на харчування, одяг, житло, безпеку, тобто для задоволення першочергових життєвих потреб);
- друга, яка може слугувати мірилом інвестицій у розвиток людського потенціалу.

Вітчизняна статистика характеризується вкрай обмеженим переліком показників, які дають уявлення про витрати домогосподарств на формування людського потенціалу та його розвиток.

Перш за все необхідно обґрунтувати, які саме витрати на рівні домогосподарств слід розглядати як інвестиції в людський потенціал. Основним мірилом інвестиційного ресурсу населення, на наш погляд, є такі складові заробітної плати та інших доходів домогосподарств, як витрати, які спрямовані у будівництво, придбання товарів тривалого користування та побутової техніки, а також заощадження. Саме останні є головним джерелом відтворення людського потенціалу на рівні домогосподарств. Наявність у населення вільних коштів, які вони можуть спрямувати на заощадження в тій чи іншій формі (депозити в банках, придбання цінних паперів) або купівлю нерухомості, є важливою характеристикою рівня добробуту в країні, оскільки робити заощадження або купувати нерухомість може собі дозволити лише та частина населення, яка задовольнила свої базові потреби.

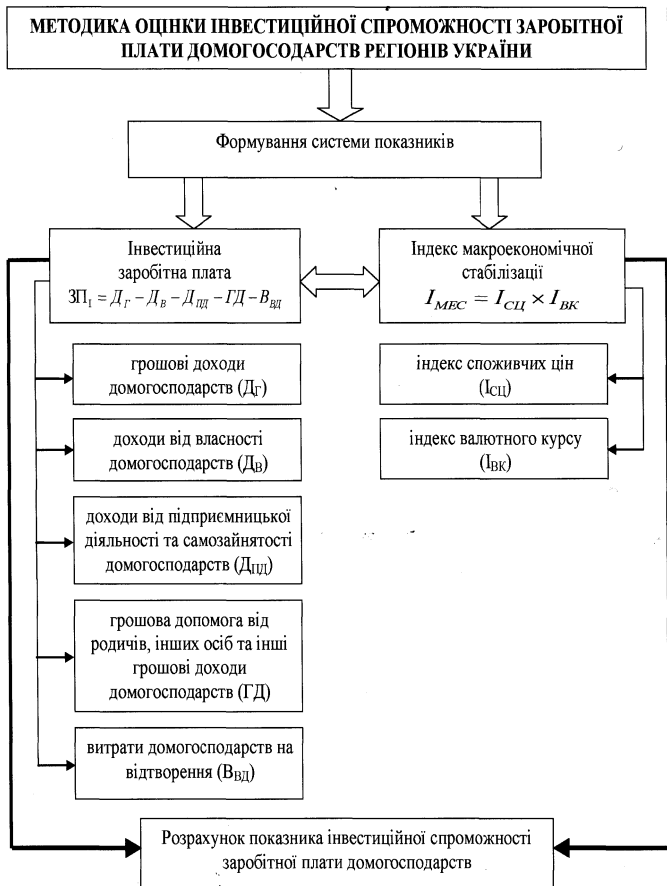
Для оцінки впливу заробітної плати на рівень розвитку людського потенціалу регіонів України пропонується авторська методика, яка ґрунтується на використанні показників, що характеризують інвестиційну спроможність заробітної плати домогосподарств (рис. 2).

Під інвестиційною спроможністю заробітної плати домогосподарств ми розуміємо здатність населення за рахунок спрямування відкладеної частини заробітної плати з урахуванням макроекономічних чинників стимулювати розвиток та відтворення людського потенціалу, який функціонує в різноманітних сферах економічної діяльності регіональних господарських систем. Забезпечення відтворення людського потенціалу регіону в свою чергу забезпечує стабільний розвиток як регіону, так і країни в цілому.

Методику оцінки інвестиційної спроможності заробітної плати домогосподарств регіонів України можна розподілити на такі етапи:

1. Визначення мети й завдань оцінки, що безпосередньо впливає на її глибину та масштаби.
2. Формування системи показників, оцінка яких дасть можливість досягнути поставлених цілей.
3. Використання алгоритму розрахунку показників інвестиційної спроможності заробітної плати за допомогою економіко-математичних методів.

Рис. 2. Алгоритм оцінки інвестиційної спроможності заробітної плати населення регіонів



4. Розрахунок інтегрального показника, перевірка адекватності та його використання.

5. Виділення критеріїв для групування регіонів України за показником інвестиційної спроможності заробітної плати. Результати оцінки інвестиційної спроможності заробітної плати домогосподарств регіонів України представлені на рис. 3.

Формування інвестиційної спроможності заробітної плати домогосподарств являє собою виключно регіонально обумовлений процес, оскільки її абсолютний вимір і трансформаційна динаміка значною мірою залежить від рівня використання економічного потенціалу адміністративно-територіальних утворень субнаціонального рівня.

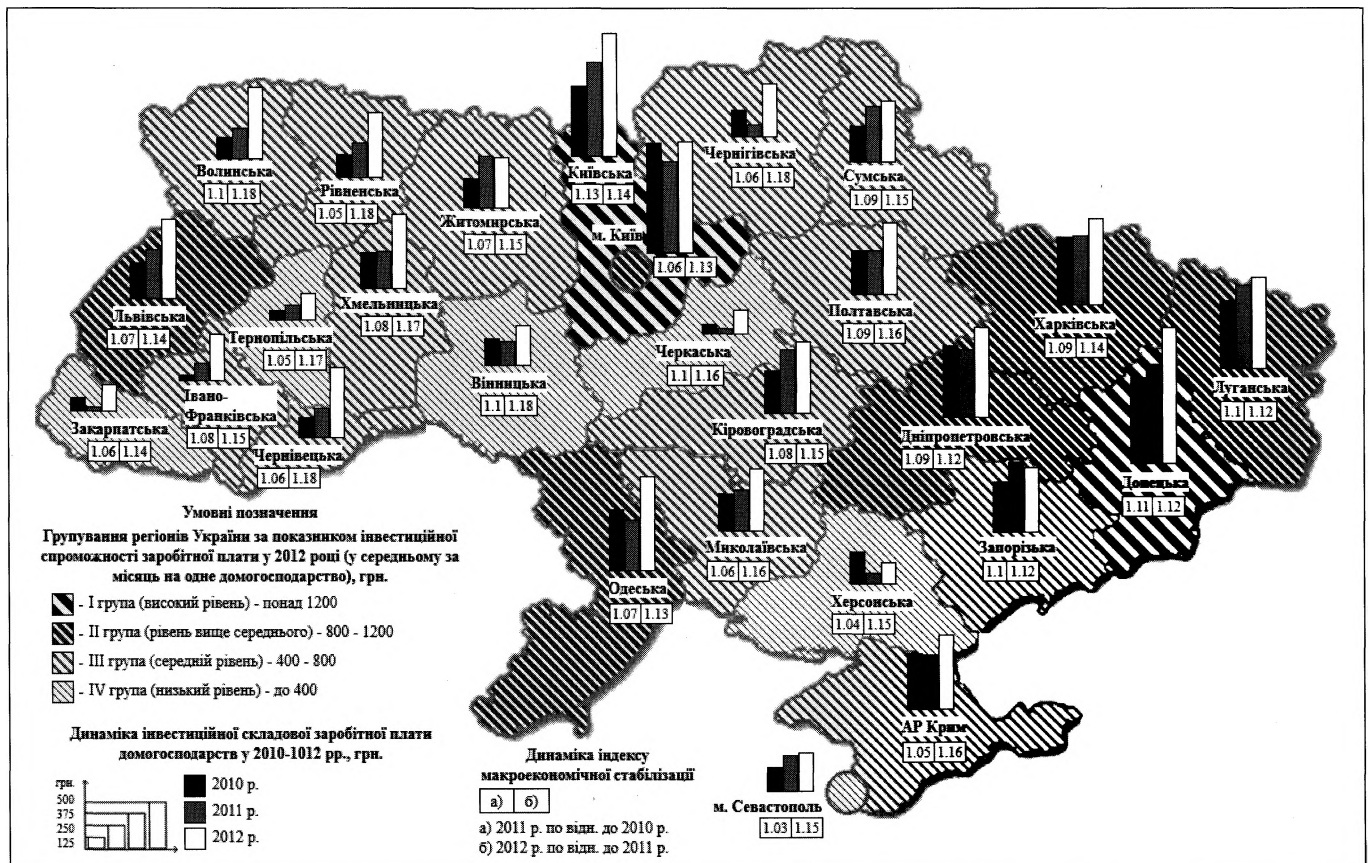
Проведений аналіз засвідчив, що найбільш сприятливі умови для розвитку людського потенціалу мають Київська та Донецька області. Середній рівень розвитку мають близько половини регіонів (13 із 27). Співвідношення максимального та мінімального показників інвестиційної спроможності заробітної плати (ІСЗП) у 2012 році становило 7 разів при врахуванні 27 регіонів та 5,7 раза – 25 регіонів.

Максимальний розмір ІСЗП у 2012 році сформувався в Донецькій області – 1426,88 грн. у середньому за місяць на одне домогосподарство, або 32,4% від загальних грошових доходів домогосподарств даного регіону.

Найгірша ситуація склалась у Херсонській області, в якій у середньому за місяць одне домогосподарство мало змогу інвестувати в розвиток та відтворення свого потенціалу лише 204,89 грн., або 6,1% від загальних грошових доходів.

Оцінка регіонального економічного простору засвідчила, що заробітна плата більшості регіонів України має досить низьку інвестиційну спроможність та не створює передумов для задоволення базових потреб людини, а також для відтворення й розвитку її потенціалу.

Рис. 3. Карта інвестиційної спроможності заробітної плати домогосподарств України



Таблиця. Розрахунок інвестиційної спроможності заробітної плати домогосподарств деяких європейських країн за 2010-2012 роки у середньому за місяць на одне домогосподарство, у перерахунку на долари США

Країна	всього грошових доходів	доходи від власності	доходи від підприємницької діяльності та самозайнятості	грошова допомога від родичів, інших осіб	витрати на відтворення	інвестиційна заробітна плата (2-3-4-5-6)	індекс макроекономічної стабільності	інвестиційна спроможність заробітної плати (7/8)
1	2	3	4	5	6	7	8	9
2010								
Україна	393,75	2,63	27,00	20,21	268,80	75,11	1,12	66,94
Чехія	1436,1	22,98	126,63	30,61	560,09	695,82	1,02	682,18
Польща	585,73	-	58,31	22,68	265,88	238,86	0,98	243,81
Болгарія	496,96	3,89	24,16	20,33	258,89	189,69	1,07	177,11
Грузія	270,62	3,99	31,40	37,98	133,09	64,16	1,14	56,04
2011								
Україна	433,22	3,24	22,60	23,67	302,03	81,68	1,09	74,94
Чехія	1543,8	28,22	135,96	30,89	616,20	732,55	0,95	772,24
Польща	617,42	-	59,20	23,30	280,73	254,19	0,99	256,81
Болгарія	537,00	3,61	34,87	21,99	282,27	194,26	0,99	196,62
Грузія	302,96	3,25	32,37	43,96	159,05	64,33	1,04	62,12
2012								
Україна	474,13	4,18	21,45	22,13	311,21	115,16	1,14	101,02
Чехія	1463,5	40,83	132,64	31,70	567,44	690,90	1,14	604,30
Польща	581,85	-	53,07	23,07	260,68	245,03	1,10	222,75
Болгарія	550,27	5,26	35,64	25,77	286,51	197,09	1,11	177,18
Грузія	353,33	2,61	40,42	55,70	169,27	85,33	0,97	87,95

Джерело: розраховано авторами за даними [6, с. 46-49; 7, с. 89, 104; 8, с. 84, 100; 9, с. 29; 10, с. 52, 55, 227, 232; 11, с. 52, 55, 227, 232].

Слід зазначити, що показник інвестиційної спроможності заробітної плати в Україні суттєво відстає від інших країн, які мали однакові трансформаційні можливості.

Так, у 2012 році інвестиційна спроможність заробітної плати в деяких європейських країнах коливалась від 177,18 доларів США в Болгарії до 604,30 доларів США у Чехії. Протягом 2010-2012 років у Чехії та Польщі спостерігалось зниження даного показника на 12,9% та 9,5% відповідно, однак він залишається на значно вищому рівні, ніж в Україні (див. **табл.**).

Обсяг грошових доходів, які домогосподарства спрямовують на продовольчі товари, є одним з універсальних індикаторів, що дозволяє оцінити й порівняти рівень життя населення в різних країнах. Очевидно, що в країнах з багатим населенням і високим рівнем життя частка витрат на відтворення (харчування, одяг та взуття) низька. У Чехії цей показник у 2012 році становив 21,53% від загального обсягу грошових доходів домогосподарств (або 567,44 дол. США на місяць), у Польщі – 28%, Болгарії – 37,42%. Навіть у Грузії, де інвестиційна спроможність заробітної плати нижча, ніж в Україні на 13,07 дол. США (або на 13%), домогосподарства витрачають на продовольчі товари 36,64% грошових доходів порівняно з 50,92% України.

Таким чином, щоб забезпечити собі гідний набір продовольчих товарів населенню європейських держав достатньо витрачати третину своїх грошових доходів. Іншу частину (за вирахуванням так званих обов'язкових платежів) вони витрачають на дозвілля, предмети розкоші, освіту та культуру.

Низька інвестиційна спроможність заробітної плати населення України є об'єктивним бар'єром капіталізації людського потенціалу регіонів України.

Збільшення інвестицій у людський потенціал можливе шляхом суттєвого підвищення рівня доходів населення, стиму-

лювання витрат домогосподарств на освіту, охорону здоров'я, соціальний та культурний розвиток [12, с. 176].

ВИСНОВКИ

Інтеграція України у європейський простір потребує прискореної модернізації людського потенціалу як визначального чинника інноваційно-інвестиційного розвитку держави та її регіонів.

Запропоновані методичні підходи до оцінки інвестиційної спроможності заробітної плати населення дозволяють:

- виявити через заробітну плату та інші доходи, яким інвестиційним ресурсом володіють нині регіони України;
- дослідити моделі споживання домогосподарств, що дасть змогу визначити фінансові можливості населення України щодо інвестування в розвиток та відтворення людського потенціалу;
- оцінити реальний стан інвестиційної спроможності заробітної плати населення регіонів України;
- встановити еталонне значення показника інвестиційної спроможності заробітної плати шляхом проведення групування регіонів України за цим показником та його порівняння з країнами ЄС;
- удосконалити методику оцінки інвестиційної спроможності заробітної плати та її вплив на модернізацію регіональних соціально-економічних систем.

ЛІТЕРАТУРА

1. Butko M., Revko A. Wages as a determinant of human reproduction // *Zeszyty naukowe Podkarpacka Szkoła Wyższa im. bl. ks. Władysława Hryciwca w Jaśle*. – Zeszyt 10. – 2013. – p. 148-157.
2. Бутко М. П. Регіональні особливості економічних трансформацій в перехідній економіці. – К.: Знання України, 2005. – 476 с.
3. Семів Л. К. Регіональна політика: людський вимір: Монографія. – Львів: ІРД НАН України, 2004. – 392 с.
4. Пєпа Т. В. Регіональні особливості формування потенціалу продуктивних сил та шляхи забезпечення його зростання / Т. В. Пєпа [та інші]; НАН України, Рада по вивченню продуктивних сил України. – К.: РВПС України, 2009. – 57 с.
5. Антонюк В. П. Формування та використання людського капіталу в Україні: соціально-економічна оцінка та забезпечення розвитку: монографія / В. П. Антонюк. – Донецьк: НАН України, Інститут економіки промисловості, 2007. – 348 с.
6. *Expenditures and consumption of households included in household budget survey in 2012. Statistical Yearbook* / [Director: Ing. Jan Srb]. – Praha: Czech Statistical Office, 2013. – 129 p.
7. *Household budget surveys in 2010. Statistical Information and Elaborations*. – Warszawa: Central Statistical Office, 2011. – 284 p.
8. *Household budget surveys in 2012. Statistical Information and Elaborations*. – Warszawa: Central Statistical Office, 2013. – 287 p.
9. *Household budgets in the republic of Bulgaria 2012. Statistical Yearbook* / [Authors: B. Bogdanov, R. Balakova, P. Manahova I. Tosheva, R. Panaiotova]. – Sofia: National Statistical Institute, 2013. – 154 p.
10. *Statistical Yearbook of Georgia: 2012 / National Statistics Office of Georgia*. – Tbilisi, 2013. – 270 p.
11. *Statistical Yearbook of Georgia: 2013 / National Statistics Office of Georgia*. – Tbilisi, 2013. – 274 p.
12. Людський потенціал: механізми збереження та розвитку: Монографія / НАН України, Інститут економіки промисловості / О. Ф. Новикова, О. І. Амоша, В. П. Антонюк та ін. – Донецьк, 2008. – 468 с.