

Формування конкурентоспроможної економіки: теоретичні, методичні та практичні засади

Таким чином, бухгалтерський облік в установах ветеринарної мережі має свою специфіку та особливості, які спричинені видом діяльності та об'єктами обліку.

Література

1. Михайлов М.Г., Телегунь М.І., Славкова О.П. „Бухгалтерський облік у бюджетних установах” навчальний посібник. – К.: Центр учбової літератури, 2011. – 384 с

2. Положення про районні державні лікарні ветеринарної медицини, <http://zakon4.rada.gov.ua/laws/show/z1119-08>

3. Наказ Про затвердження Типової інструкції про порядок списання матеріальних цінностей з балансу бюджетних установ, <http://zakon2.rada.gov.ua/laws/show/z0787-01>



Альона Ревко
аспірантка,
Чернігівський державний технологічний університет,
м. Чернігів

РЕАЛЬНІ КУПІВЕЛЬНІ МОЖЛИВОСТІ ЗАРОБІТНОЇ ПЛАТИ НАСЕЛЕННЯ РЕГІОНІВ

Заробітна плата залишається основним джерелом задоволення життєвих потреб більшості населення як регіонів, так і країни в цілому. Тому для нашого дослідження найбільш важливим постає питання про розвиток основного елемента продуктивних сил – людини, а саме проблема задоволення її потреб в умовах їх постійних змін за рахунок заробітної плати. Вона є важливою складовою ринкових відносин, концентрованим вираженням ефективності економіки і змісту соціальної політики держави, індикатором якості життя та інтегральним показником результативності реформ [1, с. 503].

Ступінь задоволення потреб визначається рівнем життя населення, для виміру якого використовують нормативний набір товарів та послуг, який прагне отримати населення регіонів в залежності від рівня своїх заробітних плат.

На сьогодні в нашій країні, враховуючи її соціально-економічне становище, в якості нормативного набору товарів та послуг використовують прожитковий мінімум. Зіставлення заробітної плати з прожитковим мінімумом працездатного населення дає можливість визначити реальні купівельні можливості заробітної плати населення регіонів, тобто кількість наборів

прожиткового мінімуму, який можна умовно придбати за середньомісячну заробітну плату.

Аналіз свідчить, що у 2000 році майже в усіх регіонах країни реальні купівельні можливості заробітної плати були менше розміру прожиткового мінімуму, тобто менше 1, а це свідчить, що рівень життя не забезпечував навіть фізіологічного виживання населення. У 2011 році по відношенню до 2000 року відбулося підвищення даного показника в усіх регіонах України, однак він ще знаходиться на досить низькому рівні. До того ж, експерти Рахункової палати зазначають, що прожитковий мінімум, який є критерієм формування рівня оплати праці та соціальних виплат, і досі визначається на підставі наборів продуктів харчування, непродовольчих товарів і послуг, затверджених урядом ще у 2000 році. Тому про реальне підвищення купівельних можливостей населення регіонів наразі не йдеться.

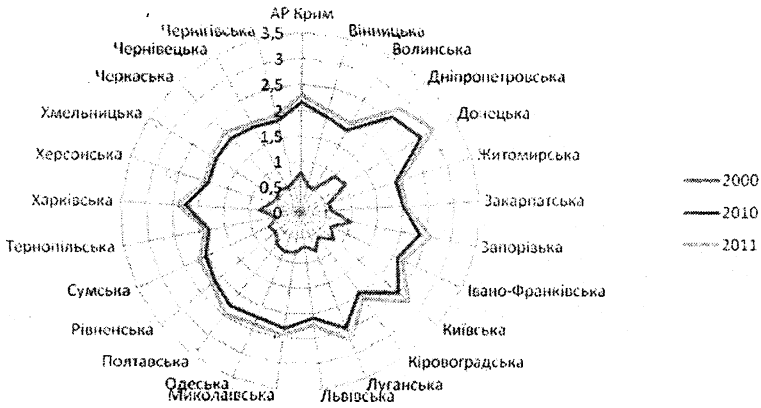


Рис. 1. Реальні купівельні можливості середньомісячної заробітної плати в регіонах України в 2000-2011 рр. (кількість наборів прожиткового мінімуму)

Максимальний розмір купівельних можливостей заробітної плати у 2011 році склався у Донецькій області – 3,05 набору прожиткового мінімуму. Найгірша ситуація склалася у Тернопільській (1,86), Херсонській (1,96) та Чернігівській (1,97) областях.

Відповідно до вимог Європейської соціальної хартії, мінімальна заробітна плата має складати понад 2,5 розмірів прожиткового рівня. На сьогодні мінімальна заробітна плата України дорівнює прожитковому мінімуму для працездатних осіб. Тому нинішня заробітна плата більшості працівників бюджетної сфери, сільського господарства, рибальства, мисливства знецінює працю найманих працівників цих галузей і не виконує ні відтворювальної, ні

Формування конкурентоспроможної економіки: теоретичні, методичні та практичні засади

регулюючої, ні стимулюючої функцій [2, с. 4].

Низький рівень купівельних можливостей заробітної плати зумовлює незадовільну структуру витрат населення, що, у свою чергу, гальмує реформи в соціальній сфері, так як основна частина заробітків (до 70-80%) витрачається на харчування та покупку непродовольчих товарів. Грошей, що залишилися, недостатньо для оплати послуг (житлово-комунальних і соціально-культурних), які раніше значною мірою сплачувалися за рахунок суспільних фондів споживання.

За відсутності виплат із суспільних фондів споживання взаємозв'язок заробітної плати з показниками витрат населення на соціальні послуги зростає. Так, за останні роки спостерігається тенденція збільшення витрат населення на освіту, медичне обслуговування та соціальне страхування, так як дані галузі поступово переходять на платну основу і витрати по них для споживачів тепер поставлені в пряму залежність від отримуваної заробітної плати.

Таким чином, пріоритетним завданням для держави має стати збільшення заробітної плати населення як регіонів, так і країни в цілому та підвищення її реальних купівельних можливостей, оскільки низька оплата праці обмежує розвиток людського потенціалу України, скорочує можливості формування бюджету та соціальних фондів.

Література

1. Ревко А.М. Заробітна плата як економічна категорія та її вплив на процеси модернізації регіонального господарського комплексу / А.М.Ревко // Новітні технології у науковій діяльності і навчальному процесі : Всеукраїнська науково-практична конференція студентів, аспірантів та молодих учених, 19-20 квітня 2012 р. : тези доповідей. – Чернігів : Черніг. держ. технол. ун-т, 2012. – Т.1 : Технічні та економічні науки. – 607 с.
2. Бондарчук К. Заробітна плата в контексті соціально-економічного захисту найманих працівників / К. Бондарчук // Україна: аспекти праці. – 2010. – №1. – С. 3-9.

