

Міністерство освіти і науки України
ЧЕРНІГІВСЬКИЙ НАЦІОНАЛЬНИЙ ТЕХНОЛОГІЧНИЙ УНІВЕРСИТЕТ
Навчально-науковий інститут управління та адміністрування
Факультет життєдіяльності, природокористування і туризму

Кафедра туризму

МЕТОДИЧНІ ВКАЗІВКИ
до виконання практичних робіт
з дисципліни

“Туристичні ресурси України”

для студентів спеціальності 6.140103 “Туризм”
денної форми навчання

Укладач: Алешугіна Н.О., к.е.н., доц.

*Затверджено на засіданні кафедри туризму
протокол № 2 від 31 серпня 2015 року*

Чернігів 2015

ВСТУП

Методичні вказівки до виконання практичних робіт та завдань для індивідуальної і самостійної роботи з дисципліни “Туристичні ресурси України” розроблено відповідно до навчальних планів спеціальності та програми вибіркової навчальної дисципліни.

Головною *метою* викладання дисципліни є отримання майбутніми фахівцями сфери туризму професійних знань щодо рекреаційно-ресурсного потенціалу регіонів України; формування у студентів умінь і практичних навичок застосування різноманітних методів оцінки рекреаційно-ресурсного потенціалу країни та її регіонів.

З курсу “Туристичні ресурси України” студенти повинні знати:

- основні види ресурсів природного та антропогенного походження, що використовуються для організації рекреаційно-туристичної діяльності;
- розміщення та характеристику основних рекреаційно-туристичних об’єктів країни (орографічних, геологічних, спелеологічних, кліматичних та бальнеологічних курортів, гідроресурсів, біотичних, археологічних, архітектурно-історичних, біосоціальних, подійних, етнографічних, музейних, розважальних тощо.)
- схему туристичного районування України та основні туристичні ресурси туристичних районів України.

Уміти:

- аналізувати існуючий рекреаційно-туристичний потенціал території для здійснення різних видів рекреаційно-туристичної діяльності;
- аналізувати проблеми рекреаційно-туристичного ресурсокористування;
- за зовнішнім виглядом визначити пам’ятку України;
- використовувати статистичну та довідкову інформацію;
- аналізувати фактичні дані, працювати з нормативними джерелами, спеціальною літературою, довідковими виданнями.

ТЕМАТИЧНИЙ ПЛАН ДИСЦИПЛІНИ

	ТЕМИ	ГОДИНИ				
		ЛЕКЦІЇ	ПРАКТИК- НІ (СЕМІНАР- СЬКІ)	СРС	ЗАГАЛЬНА КІЛЬКІСТЬ	ЕСNS кредити
Змістовний модуль 1 Загальна характеристика природних туристичних ресурсів України						
1	Загальна характеристика природних рекреаційно-туристичних ресурсів України	2/2	6/1	22/22	30/25	1
ВСЬОГО ПО МОДУЛЮ 1		2/2	6/1	22/22	30/25	1
Змістовний модуль 2 Загальна характеристика природно-антропогенних туристичних ресурсів України						
2	Загальна характеристика природно-антропогенних рекреаційно-туристичних ресурсів України	2/-	4/-	24/25	30/25	1
ВСЬОГО ПО МОДУЛЮ 2		2/-	4/-	24/25	30/25	1
Змістовний модуль 3 Загальна характеристика антропогенних туристичних ресурсів України						
3	Загальна характеристика антропогенних рекреаційно-туристичних ресурсів України	4/2	6/1	20/22	30/25	1
ВСЬОГО ПО МОДУЛЮ 3		4/2	6/1	20/22	30/25	1
Змістовний модуль 4 Рекреаційно-туристичні ресурси півдня та заходу України						
4	Рекреаційно-туристичні ресурси півдня України	2/1	4/-	9/11	30/25	1
5	Рекреаційно-туристичні ресурси заходу України	2/1	4/-	9/12		
ВСЬОГО ПО МОДУЛЮ 4		4/2	8/-	18/23	30/25	1
Змістовний модуль 5 Рекреаційно-туристичні ресурси півночі та сходу України						
6	Рекреаційно-туристичні ресурси півночі України	2/1	4/-	9/12	30/25	1
7	Рекреаційно-туристичні ресурси сходу України	2/1	4/-	9/11		
ВСЬОГО ПО МОДУЛЮ 5		4/2	8/-	18/23	30/25	1
ВСЬОГО		16/8	32/2	102/115	150/125	5

ПРАКТИЧНІ ТА СЕМІНАРСЬКІ ЗАНЯТТЯ

Змістовний модуль 1 Загальна характеристика природних туристичних ресурсів України

Тема 1 Класифікація туристичних ресурсів

Питання для обговорення:

1. Поняття про рекреаційно-туристичний потенціал території, рекреаційно-туристичні ресурси та ресурси розвитку туризму й рекреації.
2. Рекреаційно-туристичні умови та ресурси.
3. Класифікація рекреаційно-туристичних ресурсів.

Номенклатура “Області України”

Завдання:

1. Наведіть приклади, в яких рельєф, клімат, гідроресурси, біотичні ресурси, природно-антропогенні об’єкти, історико-архітектурні, біосоціальні, подійні ресурси виступали б або умовами або ресурсами розвитку туризму. Заповніть таблицю, зробіть висновки.

Таблиця 1

Умови та ресурси розвитку туризму

Об’єкт	Види туризму, в яких даний об’єкт використовується як ресурс	Види туризму, в яких даний об’єкт виступає умовою їх розвитку
Рельєф		
Клімат		
Гідромережа		
Тваринний і рослинний світ		
Об’єкти ПЗФ		
Археологічні об’єкти		
Архітектурно-історичні об’єкти		
Визначні події		
Об’єкти, пов’язані з діяльністю видатних людей		
Заклади, де проводять дозвілля		
Етнокультурна спадщина		
Сакральна спадщина		

2. Замалюйте схему сутнісної класифікації туристичних ресурсів.
3. Розробіть докладну схему класифікації будь-якого з видів туристичних ресурсів (рельєфу, клімату, гідромережі, біотичних ресурсів, об’єктів ПЗФ, археологічних,

архітектурно-історичних, подійних, біосоціальних, дозвіллевих, етнокультурних, сакральних)

Завдання на наступне заняття:

Теорія. Загальна характеристика природних рекреаційно-туристичних ресурсів України

Номенклатура: “Основні форми рельєфу України”

Гори:

1. Карпати: Східні Бескиди, Горгани, Покутсько-Буковинські, Вододільний хребет, Свидовець, Черногора, Полонинський хребет, Вулканічний хребет, Рахівські гори, Чивчини;
2. Кримські гори: Зовнішнє пасмо, Внутрішнє пасмо, Головнє пасмо.

Низовини: Закарпатська, Причорноморська, Північнокримська, Придніпровська, Поліська;

Рівнини: Придеснянська, Полтавська, Прироська, Київське плато;

Височини: Придніпровська, Подільська, Передкарпатська, Волинська, Приазовська, Донецька, Середньоруська, Тарханкутська;

Пасма: Волинське, Розточчя, Опілля, Гологори, Вороняки, Кременецькі гори, Товтри, Словечансько-Овруцький кряж, Канівські гори

Практична робота №1

Тема 2 Загальна характеристика природних рекреаційно-туристичних ресурсів України

Контрольні запитання:

1. Опишіть можливості використання основних форм рельєфу України у якості ресурсів розвитку туризму в державі.
2. В яких регіонах України знаходяться основні спелеоресурси?
3. Охарактеризуйте пляжні ресурси нашої держави.
4. Оцініть рельєф України як умову розвитку туризму.
5. Які кліматичні умови є сприятливими для розвитку туризму на території України?
6. Для розвитку яких видів туризму на території України використовуються кліматичні ресурси?
7. Опишіть зонування території України за природно-кліматичними умовами проживання населення, дайте коротку характеристику та наведіть приклади курортів основних природних зон України.
8. Дайте коротку характеристику водних об'єктів України як рекреаційно-туристичних ресурсів та умов розвитку туризму.
9. Охарактеризуйте забезпеченість України гідромінеральними ресурсами.
10. Які біотичні ресурси України використовуються у якості рекреаційно-туристичних?
11. Дайте характеристику основних природних зон та рослинних угруповань України.

Номенклатура: “Основні форми рельєфу України”

Завдання.

1. На контурну карту України нанести контури основних форм рельєфу України, найбільш сприятливих для проведення рекреаційно-туристичних занять: Кримських (Головне пасмо) та Карпатських гір (Сколівські Бескиди, Покутсько-Буковинський, Верховинсько-Вододільний хребет), Подільської височини та Подільських Товтр, Опілля і Розточчя, Гологір, Вороняків, Кременецьких гір, Придніпровської височини, Донецького

та Словечансько-Овруцького кряжів, південно-західних відрогів Середньо-Руської височини.

2. На контурну карту України нанести дискомфортну, оптимальну, сприятливу та комфортну кліматичну зони.

3. На тій же карті позначити основні кліматичні курорти України:

- гірські: Ворохта, Косів, Шешори, Яремча, Ясіня, Славське, Солотвино, Перечин, Чинадійово, Старий Крим, Білогорськ;
- кліматичні курорти ПБК: Форос, Сімеїз, Гаспра, Алушка, Ялта, Масандра, Партеніт, Алушта, Новий Світ, Судак, Коктебель, Феодосія;
- кліматичні курорти степової України: Одеська група курортів (Аркадія, Лебедівка, Лузанівка), Кароліно-Бугаз, Затока, Сергіївка (біля Одеси), Євпаторія, Саки, Коблеве, Очаків, Бердянськ, Маріуполь, Кирилівка, Курортне, Старобільськ, Слов'яногірськ, Сєдове, Ялта, Приморськ, Генічеськ, Скадовськ, Залізний Порт, Лазурне, Чорноморське, Євпаторія, Саки, Берегове Кам'янська;
- кліматичні курорти лісостепу України: Конча-Заспа, Боярка, Заліщики, Брониця, Сокилець, Пирогове-Феофанія, Сосновка, Брюховичі, Качанівка, Прохорівка, Диканька, ;
- кліматичні курорти лісової зони України: Клавдієве-Тарасове, Ворзель, Пуша-Водиця, Святошин, Лютиж, Шацьк, Степань, Дениші.

Зробити висновки щодо закономірностей розміщення кліматичних курортів.

Завдання на наступне заняття:

Теорія. Загальна характеристика природних рекреаційно-туристичних ресурсів України. Підготуватись до МКР.

Номенклатура: “Кліматичні курорти України” (перелік – див. завдання 3)

Практична робота №2

Тема 3 Оцінка природних рекреаційно-туристичних ресурсів України

МКР №1

Підтема 1. Оцінка гідрологічних ресурсів

Завдання. Оцінити забезпеченість гідрологічними ресурсами адміністративних районів Чернігівської області

Порядок виконання роботи:

1. Отримати район для дослідження у викладача.
2. За допомогою карти визначити річки, що протікають територією району. Визначити їх категорію. Малою вважається річка, загальна довжина якої 10-100 км, середньою – 100-500, великою – понад 500 км. Маючи різну довжину, річки мають різну ширину акваторії та актуальної смуги (прибережна територія річки, що використовується в рекреаційних цілях). Середні значення цих параметрів вказані у таблиці 2

Таблиця 2

Характеристика рекреаційного потенціалу річок

Розмір річки	Довжина річки, км.	Ширина акваторії річки, м	Ширина актуальної смуги, м
Мала	10-100	50	100
Середня	100-500	100	300
Велика	понад 500	500	500

3. За допомогою нитки зміряти на карті довжину ділянки кожної річки на території

- заданого району.
4. За допомогою масштабу визначити довжину ділянки річки, що протікає даним районом.
 5. Обрахувати площу акваторії, актуальної смуги та загальну площу рекреаційних територій.
 6. Заповнити таблицю:

Таблиця 3

Зразок заповнення таблиці оцінки гідроресурсів району

Найменування водойми*	Категорія**	Довжина, км	Площа акваторії, км ² .	Площа актуальної смуги, км ²	Загальна площа рекреаційних територій, км ²
1	2	3	4	5	6
р. Швидка	<i>M</i>	<i>A</i>	<i>A*0,05</i>	<i>A*0,1</i>	$\Sigma 4+5$
р. Сніжна	<i>C</i>	<i>B</i>	<i>B*0,1</i>	<i>B*0,3</i>	$\Sigma 4+5$
р. Дніпро	<i>B</i>	<i>C</i>	<i>C*0,5</i>	<i>C*0,5</i>	$\Sigma 4+5$
					Сума

Примітки: * Якщо назва річки або озера відсутня на карті, то позначити водойму цифрами (річка 1).

** Мала, середня, велика річка позначаються буквами М, С, В.

3. Визначити площу району.
4. Дати оцінку гідрологічних ресурсів. Визначити бал району (див. табл. 4). Заповнити таблицю 5.

$$O_{г.р.} = P_{г.р.} / P_{пл.тер.} * 100\%,$$

де $O_{г.р.}$ – частина території, яку займають гідрологічні ресурси %;

$P_{пл.тер.}$ – площа території, досліджуваного району, км²;

$P_{г.р.}$ – площа території, яку займають гідрологічні ресурси (сума акваторії річки і площі актуальної смуги), км².

Таблиця 4

Бальна оцінка частки гідрологічних ресурсів в загальній площі території.

Кількість балів	$O_{г.р.}$, %
1 бал	1,0- 5,0
2 бали	5,1 - 10,0
3 бали	10,1- 15,0
4 бали	15,1-20,0
5 балів	понад 20 %

Таблиця 5

Результати оцінки гідрологічних ресурсів адміністративних районів Чернігівської області

Район	Площа району, км ²	Частина площі, зайнята гідроресурсами, %	Бал	Район	Площа району, км ²	Частина площі, зайнята гідроресурсами, %	Бал
Бахмацький	1488			Ніжинський	1514		
Бобровицький	1418			Н.-Сіверський	1804		
Борзнянський	1608			Носівський	1152		
Варвинський	590			Прилуцький	1793		
Городнянський	1566			Ріпкинський	2085		
Ічнянський	1576			Семенівський	1470		
Козелецький	2660			Сосницький	916		
Коропський	1312			Срібнянський	579		
Корюківський	1424			Талалаївський	633		
Куликівський	944			Чернігівський	2548		
Менський	1376			Щорський	1283		

Завдання на наступне заняття:

Теорія. Загальна характеристика природно-антропогенних рекреаційно-туристичних ресурсів України

Номенклатура. “Об’єкти ПЗФ України”

Біосферні заповідники: Асканія-Нова, Чорноморський, Дунайський, Карпатський.

Природні заповідники: Горгани, Медобори, Розточчя, Черемський, Рівненський, Поліський, Канівський, Єланецький Степ, Український Степовий (Михайлівська цілина, Кам’яні Могили, Хомутівський Степ, Кальміуське відділення, Крейдова Флора), Дніпровсько-Орільський, Луганський (Стрільцівський Степ, Трьохізбенський, Станично-Луганський, Провальський степ), Кримський, Казантипський, Опуцький, Карадазький, Мис Мартьян, Ялтинський гірсько-лісовий.

Національні природні парки: Шацький, Яворівський, Сколівські Бескиди, Ужанський, Синевир, Карпатський, Вижницький, Подільські Товтри, Ічнянський, Мезинський, Голосіївський, Святі Гори, Азово-Сиваський.

Дендропарки: Сумський, Харківського державного аграрного університету, Тростянецький, Устимівський, Олександрія, Софіївка, Веселі Боковеньки, Асканія-Нова, Рудківський, Оброшинський, Козівський, Дружба, Діброва, Чернівецький, Сторожинецький.

Практична робота №3

Змістовний модуль 2 Загальна характеристика природно-антропогенних туристичних ресурсів України

Тема 4 Характеристика природно-антропогенних рекреаційно-туристичних ресурсів України

Контрольні запитання:

1. Дайте коротку характеристику природо-заповідного фонду України: кількість об’єктів, структура, поширення.
2. Охарактеризуйте розміщення та використання в рекреаційно-туристичній діяльності основних видів об’єктів ПЗФ, наведіть приклади найбільш відомих об’єктів.
3. Висвітліть особливості використання лісо-, луго- та гідропарків України в рекреаційній діяльності.
4. У яких регіонах України набули поширення печери штучного походження і з чим це пов’язано?
5. Які запаси штучних водних рекреаційних ресурсів має Україна?

Знати: номенклатуру “Об’єкти ПЗФ України”

Завдання:

За даними таблиці 6 узагальнити за областями України показники рекреаційної діяльності НПП України. Заповнити таблицю 7

Таблиця 6

Характеристика НПП України

№ п/п	Назва НПП	Область, на території якої знаходиться	рік створення	Площа, га	Ємність стаціонарних рекреаційних об'єктів, місць	Кількість відвідувачів, тис.	Кількість туристичних маршрутів, од.
1.	Азово-Сиваський	Херсонська область	1993	52154	65	3,8	3
2.	Білобережжя Святослава	Миколаївська	2009	35223	-	11,7	3
3.	Бузький Гард	Миколаївська	2009	6138	-	11,3	9
4.	Верховинський	Івано-Франківська	2010	12023	-	0,5	7
5.	Вижицький	Чернівецька	1995	11238	130	5,8	10
6.	Великий Луг	Запорізька	2006	16756	1175	4,2	10
7.	Галицький	Івано-Франківська	2004	14209	19	3,7	7
8.	Гетьманський	Сумська	2009	23360	-	0,5	5
9.	Голосіївський	Київ	2007	4525	-	550,0	4
10.	Гомільшанські ліси	Харківська	2004	14315	-	7,8	3
11.	Гуцульщина	Івано-Франківська	2002	32271	-	72,0	6
12.	Дворічанський	Харківська	2009	3131	-	0,8	3
13.	Дермансько-Острозький	Рівненська	2009	5448	-	0,3	1
14.	Деснянсько-Старогутський	Сумська	1999	16215	51	2,1	6
15.	Дністровський каньйон	Тернопільська	2010	10829	-	-	-
16.	Джарилгацький	Херсонська	2009	10000	1	-	3
17.	Зачарований край	Закарпатська	2009	6101	-	0,6	5
18.	Ічнянський	Чернігівська	2004	9666	4	2,0	4
19.	Карпатський	Івано-Франківська	1980	50495	5700	110,0	58
20.	Кармелюкове Поділля	Вінницька	2011	20203	-	0,6	2
21.	Кременецькі гори	Тернопільська	2009	6951	-	1,0	4
22.	Мезинський	Чернігівська	2006	31035	20	1,8	3
23.	Меотида	Донецька	2009	20720	-	0,5	3
24.	Нижньодністровський	Одеська	2008	21311	-	-	5
25.	Нижньосульський	Полтавська	2010	18635	3	35,0	7
26.	Олешківські піски	Херсонська	2011	8020	-	1,0	2
27.	Північне Поділля	Львівська	2012	15588	-	2,7	3
28.	Подільські Товтри	Хмельницька	1996	261316	-	76,1	5
29.	Прип'ять-Стохід	Волинська	2007	39315	3	4,3	4
30.	Пирятинський	Полтавська	2009	12028	-	55,0	-
31.	Приазовський	Запорізька	2010	78127	-	-	-
32.	Святі Гори	Донецька	1997	40448	28940	1230,1	9
33.	Синевир	Закарпатська	1989	43000	39	48,0	13
34.	Сколівські Бескиди	Львівська	1999	35261	22	43,0	12
35.	Слобожанський	Харківська	2009	5244	63	0,8	1
36.	Тузловські Лимани	Одеська	2010	27865	-	-	3
37.	Ужанський	Закарпатська	1999	39159	453	7,2	23
38.	Хотинський	Чернівецька	2010	9432	-	-	-
39.	Чарівна Гавань	АР Крим	2009	10900	-	204,0	5
40.	Черемоський	Чернівецька	2009	7117	-	0,4	2
41.	Шацький	Волинська	1983	48977	5423	100,0	3
42.	Яворівський	Львівська	1998	7108	375	8,6	6

Рекреаційна діяльність НПП України за регіонами

Область	Кількість НПП	Площа	Ємність СРЗ	Кількість туристів	Кількість маршрутів
Україна					
АРК					
Вінницька					
Волинська					
Дніпропетровська					
Донецька					
Житомирська					
Закарпатська					
Запорізька					
Ів.-Франківська					
Київська					
Кіровоградська					
Луганська					
Львівська					
Миколаївська					
Одеська					
Полтавська					
Рівненська					
Сумська					
Тернопільська					
Харківська					
Херсонська					
Хмельницька					
Черкаська					
Чернівецька					
Чернігівська					
м.Київ					
м.Севастополь					

Завдання на наступну пару:

Теорія: Характеристика природно-антропогенних рекреаційно-туристичних ресурсів України (МКР)

Номенклатура

“Гідромережа” ,

Річки: Дніпро (Десна, Снов, Сейм, Остер; Сула, Удай; Псел, Хорол; Ворскла; Оріль; Самара, Вовча; Прип’ять, Турія, Стохід, Стир, Горинь і Случ, Уборть; Уж; Тетерів, Ірша; Ірпінь; Рось, Роставиця; Тясмин; Інгулець, Саксагань); Південний Буг (Кодима; Синюха, Гірський Тікич, Гнилий Тікич; Інгул); Сіверський Донець (Лугань; Уда; Оскіл; Айдар); Дністер (Мурафа; Ушиця; Смотрич; Збруч; Серет, Стрипа, Золота Липа; Гнила Липа; Стрий; Свіча; Лімниця; Бистриця); Дунай (Прут, Черемош); Тиса (Тересва; Латориця; Уж); Західний Буг; Салгир (Бююк-Карасу); Альма; Молочна; Берда; Кальміус.

Озера: Сасик (Кундук), Ялпуг, Кагул, Кугурлуй, Катлабуг, Китай, Донузлав, Актаське, Світязь.

Водосховища: Кременчуцьке, Каховське, Київське, Канівське, Дніпродзержинське, Дніпровське, Дністровське, Ладизинське, Червонооскільське

Практична робота №4

Тема 5 Оцінка природно-антропогенних рекреаційно-туристичних ресурсів України

МКР№2

Знати: номенклатуру “Гідромережа”

Завдання. Розробити методику бальної оцінки природно-антропогенних рекреаційно-туристичних ресурсів. Здійснити її апробацію на матеріалах Чернігівської області (табл.8)

Таблиця 8

Об'єкти ПЗФ Чернігівської області

Назва	Рік заснування	Площа (га)	Район
Національні природні парки			
Ічнянський	2004	9666	Ічнянський район
Мезинський	2006	31035	Коропський район
Заповідні урочища			
Базарна роща	1964	143	Семенівський район
Базарщина	1964	251	Борзнянський район
Бирине	1964	486	Новгород-Сіверський район
Бобровицьке	1964	224	Чернігівський район
Борисоглібське	2000	1132	Ріпкинський район
В'юнище	1982	990	Чернігівський район
Ветхе	1964	46	Ніжинська міська рада
Волноша	1984	138	Ріпкинський район
Вороб'ївське	1984	356	Ріпкинський район
Гніздищанська дача	2001	2208,8	Городнянський район
Голеньове	1958	102	Менський район
Довга Рудня	1964	462	Ріпкинський район
Дубча	1984	109	Ріпкинський район
Діброва	1964	48	Бобровицький район
Дідове	1958	57	Бобровицький район
Калачівська дача	1984	61	Корюківський район
Качина долина	1964	109	Чернігівський район
Копачівська дача	1964	248	Чернігівський район
Коропський бір	1991	416	Коропський район
Корюківський ліс	1975	76	Корюківський район
Корюківський лісопарк	1964	53	Корюківський район
Красний хутір	1975	67	Новгород-Сіверський район
Кістерська дача	1972	708	Корюківський район
Лисуха	1964	231	Чернігівський район
Лозовиця	1964	80	Бахмацький район
Луциків гай	1964	135,7	Чернігівський район
Микитівщина	1984	346	Срібнянський район
Миничін ріг	1964	190	Бобровицький район
Мороги	1984	255	Ріпкинський район
Наумівський ліс	1975	21	Корюківський район
Нова зимниця	1964	635	Ріпкинський район
Паньківський ліс	1999	207	Козелецький район
Полковниця	1964	16	Чернігівський район
Присторонська дача	1991	553	Ріпкинський район
Пролетарський гай	1958	44	Чернігівська міська рада
Псьолів острів	1964	119	Козелецький район
Радомська дача	2001	2317,6	Семенівський район
Руднянське	1991	645	Чернігівський район
Софіївка	1972	25	Ічнянський район

Стольніське	2000	1075	Менський район
Торчин	1964	308	Чернігівський район
Три ярки	1975	83	Прилуцький район
Урочище Макошине	1975	126	Менський район
Холминська дача	1975	25	Корюківський район
Чамарове	2001	572,6	Менський район
Червоний борок	2000	144	Чернігівський район
Чернещина	1966	134	Козелецький район
Чернещина	2000	271	Куликівський район
Шубинські дачі	1975	101	Корюківський район
Щорський ліс	1972	229	Щорський район
Єлінський ліс	1958	100	Щорський район
Івківці	1975	72	Прилуцький район
Заказники			
Ботанічні			
Брецький	1996	200	Корюківський район
Оболонський	1996	400	Коропський район
Путівський	1996	150	Новгород-Сіверський район
Середовщина	2000	288	Ніжинський район
Гідрологічні			
Болото Мох	1974	98	Щорський район
Дорогинський	1980	1880	Ічнянський район
Кравчукове болото	2000	172	Ніжинський район
Сосинський	1980	406	Козелецький район
Загальнозоологічні			
Каморетський	1974	515	Куликівський район
Ландшафтні			
Рихлівська дача	1994	789	Коропський район
Замглай	2000	4428	Ріпкинський район
Пам'ятки природи			
Гідрологічні			
Болото Гальський мох	1975	28	Щорський район
Вадень	1996	20	Новгород-Сіверський район
Козероги	1996	2	Чернігівський район
Мурав'ївська	1996	40	Новгород-Сіверський район
Озеро Святе	1981	70	Козелецький район
Озеро Трубин	1996	40	Борзнянський район
Комплексні			
Урочище Гуліне	1975	100	Щорський район
Парки-пам'ятки садово-паркового мистецтва			
Сокиринський парк	1972	40	Срібнянський район
Дендрологічні парки			
Тростянецький дендрологічний парк	1983	204	Ічнянський район
Зоологічні парки			
Менський зоологічний парк	1983	9	Менський район

Завдання на наступне заняття.

Теорія. Загальна характеристика антропогенних рекреаційно-туристичних ресурсів України (археологічні, архітектурні)

Номенклатура. „Бальнеологічні ресурси”

Джерела мінеральних вод: Степанське, Східницьке, Трускавецьке, Моршинське, Нафтуся, Нова Поляна, Поляна, Свалявське, Берегівське, Тисенське, Шаянське, Гірськотисенське, Чернівецьке, Маківське, Новозбручанське, Збручанське, Хмільник, Білоцерківське, Миронівське, Миргородське, Березівське, Слов'яногірське, Слов'янське, Лазурне, Бердянське, Феодосійське, Сакське, Євпаторійське, Очаківське, Куяльник, Одеське, Сергіївське.

Родовища лікувальних грязей: оз.Ковпино і Оріхове, оз.Синове, оз.Охотин, оз.Скорінь і Бурків, Погулянківське, Журавицьке, Немирівське, Шкловське, Моршинське, Черченське, Синяцьке, Вижницьке, Сторожинецьке, Микулинецьке, Настасіївське, Острецьке, Романівське, Малосорочинське, Березівське, оз.Сліпне, оз.Ріпне, Новоазовська Затока, оз.Велике, оз.Красне, Обитічна затока, Молочний лиман, Кирилівське озеро, Утлюцький лиман, Генічеське, Чокрак, Булганацькі сопки, оз.Тобечицьке, оз.Узунлар, оз.Аджигольське, Феодосія, оз.Ачі, оз.Сасик, оз.Кизил-Яр, Мойнацьке оз., оз.Кіпчак, Бакальське оз., оз.Красне, оз.Кругле, оз.Солоне, оз.Грязьове, Березанський лиман, Тилігульський лиман, Куяльник, Хаджибей, Будацький лиман, Бурнас, Алібей, Шагани.

Родовища озокериту: Бериславське, Трускавецьке.

Практична робота №5

Змістовний модуль 3 Загальна характеристика антропогенних туристичних ресурсів України

Тема 6 Загальна характеристика антропогенних рекреаційно-туристичних ресурсів України

Контрольні запитання.

1. Які регіони України найкраще забезпечені археологічними пам'ятками? Які історичні епохи ними представлені?
2. Перерахуйте найбільш визначні археологічні об'єкти України та опишіть Національні історико-археологічні заповідники.
3. Дайте загальну характеристику міст, що увійшли до Списку історичних міст України.
4. Охарактеризуйте розподіл архітектурних пам'яток національного значення територією України.
5. Дайте загальну характеристику замкам та фортецям України: кількість, стан, вік, розміщення, призначення.
6. Опишіть розміщення, вік та архітектурні стилі палаців, садиб, особняків та будинків як об'єктів архітектурної спадщини.
7. Які архітектурні об'єкти занесені до Списку всесвітньої спадщини ЮНЕСКО?
8. Розкрийте особливості сакральних архітектурних пам'яток України.
9. Назвіть найбільш визначні історико-архітектурні заповідники України.

Знати: номенклатуру “Бальнеологічні ресурси”

Завдання

1. За даними таблиці 9 скласти карту “Соціально-культурні заповідники України”

Соціально-культурні заповідники України

№	№	Назва заповідника	Розташування
1	1	Національний заповідник «Софія Київська»	Київ, вул. Володимирська, 24
2	2	Національний Києво-Печерський історико-культурний заповідник	Київ, вул. Івана Мазепи, 21
3	3	Державний історико-архітектурний заповідник «Стародавній Київ»	Київ, Андріївський узвіз, 5
4	4	Державний історико-меморіальний заповідник «Лук'янівський цвинтар»	Київ, вул. Дорогожицька, 7
5	5	Національний історико-меморіальний заповідник «Биківнянські могили»	Київ, селище Биківня
Автономна Республіка Крим			
6	1	Архітектурно-історичний заповідник «Судацька фортеця» (філія Національного заповідника «Софія Київська»)	м Судак
7	2	Державний історико-культурний заповідник у м. Бахчисараї	м.Бахчисараї
8	3	Державний історико-культурний заповідник у м. Керчі	м.Керч
9	4	Державний палацо-парковий музей-заповідник у м. Алупці	м.Алупка
10	5	Республіканський історико-археологічний заповідник «Калос Лімен»	смт Чорноморське
11	6	Історико-культурний заповідник «Старий Крим»	м.Старий Крим
12	7	Національний заповідник «Херсонес Таврійський»	м.Севастополь
Вінницька область			
13	1	Державний історико-культурний заповідник «Буша»	с.Буша Ямпільського району
Волинська область			
14	1	Історико-культурний заповідник у м. Луцьку	м.Луцьк
15	2	Державний історико-культурний заповідник «Стародавній Володимир»	м.Володимир-Волинський
Донецька область			
16	1	Державний історико-архітектурний заповідник у м. Святогірську	м.Святогірськ
Запорізька область			
17	1	Національний заповідник «Хортиця»	м.Запоріжжя
18	2	Державний історико-археологічний заповідник «Кам'яна Могила»	с.Мирне Мелітопольського району
19	3	Історико-архітектурний заповідник " Садиба Попова "	м.Василівка
Івано-Франківська область			
20	1	Національний заповідник «Давній Галич»	с.Кринос, м.Галич
Київська область			
21	1	Національний історико-етнографічний заповідник "Переяслав"	м.Переяслав-Хмельницький
22	2	Державний історико-культурний заповідник у м. Вишгороді	м.Вишгород
23	3	Державний музей-заповідник «Битва за Київ у 1943 році»	с.Нові Петрівці Вишгородського району
Кіровоградська область			
24	1	Державний музей-заповідник І. К. Тобілевича	с.Миколаївка Кіровоградського району
Львівська область			
25	1	Державний історико-архітектурний заповідник у м. Львові	м.Львів
26	2	Історико-культурний заповідник «Личаківський цвинтар»	м.Львів
27	3	Державний музей-заповідник «Олеський замок»	смт Олесько Буського району
28	4	Державний історико-архітектурний заповідник у м. Жовкві	м.Жовква
29	5	Музей-заповідник «Золочівський замок»	м.Золочів
30	6	Державний історико-культурний заповідник «Густань»	с.Урич Сколівського району
31	7	Державний історико-культурний заповідник у м. Белз	м.Белз
32	8	Державний історико-культурний заповідник «Нагуєвичі»	с.Нагуєвичі Дрогобицького району
Миколаївська область			
33	1	Національний історико-археологічний заповідник «Ольвія»	с.Парутине Очаківського району
Полтавська область			

34	1	Державний історико-культурний заповідник «Поле Полтавської битви»	м.Полтава
35	2	Національний музей-заповідник українського гончарства в смт Опішні	смт Опішня Зіньківського району
36	3	Національний музей-заповідник М. В. Гоголя	с.Гоголеве Шишацького району
Рівненська область			
37	1	Державний історико-культурний заповідник у м. Дубно	м.Дубно
38	2	Державний історико-культурний заповідник у м. Острозі	м.Острог
39	3	Національний історико-меморіальний заповідник «Поле Берестецької битви»	с.Пляшева Радивилівського району
Сумська область			
40	1	Державний історико-культурний заповідник у м. Глухів	м.Глухів
41	2	Державний історико-культурний заповідник у м. Путивлі	м.Путивль
42	3	Державний історико-культурний заповідник «Посулля»	с.Пустовійтівка
Тернопільська область			
43	1	Національний заповідник "Замки Тернопілля"	м.Збараж
44	2	Кременецько-Почаївський державний історико-архітектурний заповідник	м.Кременець, м.Почаїв
Харківська область			
45	1	Історико-археологічний музей-заповідник «Верхній Салтів»	с.Верхній Салтов Вовчанського району
46	2	Чугуївський історико-культурний заповідник ім. І. Рєпіна	м.Чугуїв
Хмельницька область			
47	1	Національний історико-архітектурний заповідник «Кам'янець»	м.Кам'янець-Подільський
48	2	Історико-культурний заповідник «Самчики»	с.Самчики Старокостянтинівського району
49	3	Державний історико-культурний заповідник «Межибіж»	смт Меджибіж
Черкаська область			
50	1	Національний історико-культурний заповідник «Чигирин»	м.Чигирин
51	2	Шевченківський національний заповідник у м. Каневі	м.Канів
52	3	Державний історико-культурний заповідник «Батьківщина Тараса Шевченка»	с.Шевченкове
53	4	Державний історико-культурний заповідник у м. Кам'янці	м.Кам'янка
54	5	Державний історико-культурний заповідник «Трахтемирів»	с.Трахтемирів, с. Григорівка Канівського району
55	6	Державний історико-культурний заповідник у м. Корсуні-Шевченківському	м.Корсунь-Шевченківський
Чернівецька область			
56	1	Державний історико-архітектурний заповідник «Хотинська фортеця»	м.Хотин
Чернігівська область			
57	1	Національний архітектурно-історичний заповідник «Чернігів стародавній»	м.Чернігів
58	2	Національний історико-культурний заповідник «Гетьманська столиця»	смт Батурин
59	3	Національний історико-культурний заповідник «Качанівка»	с.Качанівка Ічнянського району
60	4	Державний історико-культурний заповідник «Слово о полку Ігоревім»	м.Новгород-Сіверський

2. За даними таблиць 10 та 11 охарактеризуйте сакральні та музейні ресурси України. Для характеристики використовуйте різноманітні методи: описовий, статистичний, картографічний, графічний.

Сакральні споруди-пам'ятки архітектури за регіонами України

	Всього сакральних споруд	У т.ч. пам'яток архітектури	З них належать										
			Українській православної церкви МП	Українській православної церкви КП	Іншим православним церквам	Греко-католицькій церкві	Римо-католицькій церкві	Українській автокефальній церкві	Протестантським церквам	Юдеям	Мусульманам	Караїмам	Вірменській апостольській церкві
Україна	23159	3947	1762	445	17	1250	225	191	27	11	10	3	6
АРК	628	59	36		2		2		1	1	10	2	5
Вінницька	1481	223	174	3	1		44	1					
Волинська	1154	284	206	52		2	20		3	1			
Дніпропетровська	678	12	12										
Донецька	1607	17	17										
Житомирська	1317	16	10	1			5						
Закарпатська	1310	84	58			5	11		10				
Запорізька	364	1	1										
Ів.-Франківська	841	541	4	92		356	15	67	5	2			
Київська	1266	69	57	9			2	1					
Кіровоградська	388	47	41	4	1					1			
Луганська	496	61	60		1								
Львівська	1793	744	8	48		607	26	50	4				1
Миколаївська	428	54	42	9	1		1			1			
Одеська	690	121	108	1	7		3		2				
Полтавська	614	27	23	3	1								
Рівненська	918	196	131	54			7	3		1			
Сумська	739	102	97	5									
Тернопільська	1515	498	58	68		265	43	64					
Харківська	411	73	68	1			1		1	1		1	
Херсонська	510	33	26	3			4						
Хмельницька	1435	65	38	8		2	15	2					
Черкаська	914	53	48	2			2	1					
Чернівецька	922	435	340	58	3	11	23						
Чернігівська	508	71	59	12									
м.Київ	158	49	28	12		2	1	2	1	3			
м.Севастополь	74	12	12										

Музеї України за регіонами

	Усього	у тому числі,												
		красознавчих	історичних	меморіальних	художніх	літературних	військово-історичних	науково-технічних	етнографічних	історико-культурних	різних мистецтв	історико-архітектурних	історико-археологічних	інших (музичних, природничих)
Україна	862	205	118	133	67	49	42	34	37	44	23	27	21	61
АРК	48	7	2	13	6	1	2	1	2	5	0	6	2	1
Вінницька	28	9	4	9	3	1	0	1	0	1	0	0	0	0
Волинська	28	6	10	2	2	2	3	0	0	3	0	0	0	0
Дніпропетровська	20	5	3	2	1	1	1	5	1	0	0	0	0	1
Донецька	34	8	5	5	5	1	1	2	2	0	1	1	0	3
Житомирська	33	8	12	3	2	3	1	2	0	0	0	0	0	2
Закарпатська	22	7	3	2	1	0	0	2	2	0	0	0	0	5
Запорізька	21	12	0	2	3	0	0	0	0	1	0	1	2	0
Ів.-Франківська	55	9	5	7	3	5	4	1	11	2	3	1	0	4
Київська	54	10	6	10	1	1	4	2	2	3	3	1	4	7
Кіровоградська	33	10	10	4	2	2	1	0	0	0	2	0	0	2
Луганська	25	11	5	5	2	0	2	0	0	0	0	0	0	0
Львівська	69	6	6	12	2	5	3	3	5	5	4	9	1	8
Миколаївська	10	2	0	0	3	0	3	1	0	0	0	0	1	0
Одеська	24	3	2	4	6	1	2	2	0	0	0	0	2	2
Полтавська	22	7	0	1	1	10	0	1	1	1	0	0	0	0
Рівненська	18	10	2	1	0	2	0	0	0	2	0	0	1	0
Сумська	18	9	0	1	2	0	1	0	0	3	0	0	1	1
Тернопільська	47	16	6	10	2	4	0	0	3	3	1	0	0	2
Харківська	41	16	4	2	3	1	3	4	1	1	1	1	1	3
Херсонська	9	3	2	0	2	1	0	0	0	0	0	0	0	1
Хмельницька	19	6	5	2	2	1	0	0	0	3	0	0	0	0
Черкаська	49	11	10	9	4	3	1	0	2	6	0	0	2	1
Чернівецька	13	4	0	4	1	0	0	0	2	0	0	1	0	1
Чернігівська	34	9	7	7	2	0	1	0	1	4	0	0	1	2
м. Київ	77	1	8	16	5	5	3	7	1	1	8	5	2	15
м. Севастополь	11	0	1	0	1	0	6	0	1	0	0	1	1	0

Завдання на наступне заняття:

Теорія. Загальна характеристика антропогенних рекреаційно-туристичних ресурсів України (подійні, біосоціальні, дозвіллеві, етнокультурні)

Номенклатура “Історично-етнографічні регіони України”

Волинь, Галичина, Підкарпатська Русь, Буковина, Покуття, Бесарабія, Поділля, Полісся, Середня Наддніпрянщина, Запорожжя, Таврія, Крим, Сіверщина, Слобожанщина, Донщина.

Практична робота № 6

Тема 7 Оцінка антропогенних рекреаційно-туристичних ресурсів України

Контрольні запитання.

1. Опишіть біосоціальні рекреаційно-туристичні ресурси України.
2. Де на території України відбулись найвизначніші події, що вплинули на долю Європи та світу?
3. Перерахуйте особливості поширення подієвих ресурсів територією України.
4. Назвіть найбільш визначні історико-меморіальні заповідники України.
5. Які сучасні події на території України здатні привабити туристів?
6. Охарактеризуйте особливості етнокультурних рекреаційно-туристичних ресурсів України.
7. Де в Україні знаходяться найбільш відомі дозвіллеві заклади?

Знати номенклатуру “Історично-етнографічні регіони України”

Завдання:

Провести бальну оцінку соціально-історичних туристичних ресурсів Чернігівської області
Теоретичні відомості

Оцінку соціально-культурного рекреаційного потенціалу адміністративного району доцільно проводити, оцінюючи кожний об’єкт, що має рекреаційне значення. Рекреаційний потенціал кожного історико – культурного об’єкту в роботі розраховувався за формулою:

$$P_j = K_m + K_p,$$

де P_j – рекреаційний потенціал кожного історико-культурного об’єкту;

K_m – бал його рекреаційної привабливості;

K_p – рівень атрактивності (відомості).

Щодо визначення балу рекреаційної привабливості об’єктів, то у даному випадку була здійснена спроба присвоїти певну кількість балів кожному історико-культурному об’єкту в залежності від виду і статусу (значимості), що визначають його рекреаційну привабливість:

- особливо визначні, цінні в художньому плані пам’ятники, меморіальні комплекси – по 0,5 балів;
- церкви, собори, руїни давніх монастирів – по 0,5 балів;
- церкви, собори та інші будівлі – історико-архітектурні пам’ятки – по 1 балу;
- монастирі, замки, садиби – по 2 бали;
- археологічні пам’ятки – по 0,5 балів;
- краєзнавчі музеї місцевого значення – 1 бал;
- тематичні та краєзнавчі музеї регіонального значення – 1,5 балів;

- музеї загальнодержавного значення – 3 бали.

Велике значення у формуванні рівня атрактивності об'єкта має інформованість про нього населення. Вивчати рівень інформованості можна як з боку потенційних споживачів (метод соціологічних опитувань, який є досить ресурсомістким, проте дає чітке уявлення про володіння респондентом тією чи іншою інформацією), так і самих джерел інформації. Методом вивчення може бути контент-аналіз як наукометричне дослідження змісту тексту. Для його проведення обирається певна кількість найбільш загальнодоступних джерел інформації (енциклопедії, путівники, туристичні каталоги тощо) і об'єктам присвоюється певна кількість балів в залежності від частоти повторень відомостей про них і рангу джерела, який присвоюється в залежності від рівня його популярності, доступності, ареалу поширення.

Ступінь відомості визначається, виходячи з досвіду експертів, якими можуть виступати споживачі турпродукту (студенти). Його можна визначити шляхом голосування. Якщо всі студенти чули про дану пам'ятку, їй присвоюється 3 бали, 90-70% - 2,5 балів, 69-50% - 2 бали, 49-30 – 1,5 балів, 29-10% - 1 бал, 9-0% - 0,5 балів.

Для визначення рекреаційного потенціалу групи історико-культурних об'єктів, вводився коефіцієнт компактності – 0,5, оскільки територіальна близькість розташування впливає на рівень їх привабливості:

$$P_{gi} = \Sigma P_j + K_k ,$$

де P_{gi} – рекреаційний потенціал групи історико-культурних об'єктів;

ΣP_j – сума балів рекреаційного потенціалу даних об'єктів;

K_k – коефіцієнт компактності;

Культурно-рекреаційний потенціал адміністративного району визначається за формулою :

$$P_{rn} = \Sigma P_{ji} + \Sigma P_{gi},$$

де P_{rn} – культурно – рекреаційний потенціал даного району;

ΣP_{ji} – сума рекреаційних потенціалів кожного окремо розташованого історико-культурного об'єкту даного району;

ΣP_{gi} – сума рекреаційних потенціалів компактно розташованих історико-культурних об'єктів даного району.

Порядок виконання роботи

1. Отримати у викладача завдання для виконання.
2. Визначити шляхом опитування студентів рівень атрактивності об'єктів (табл. 12)

Таблиця 12

Соціально-культурні ресурси Чернігівської області

Район	Населений пункт	Перелік пам'яток
Бахмацький	Бахмач	Історичний музей*
	Батурин	Державний історико-культурний заповідник "Гетьманська столиця"*: Історико-краєзнавчий музей Будинок Кочубея 18 ст. Палац Розумовського 18 ст. Воскресенська церковно-приходська школа Воскресенська церква 19 ст.
	Осіч	Крупницько-Батуринський монастир
	Тиниця	Будинок Кочубея Комора 18-19 ст.
Бобровицький	Бобровиця	Історико-краєзнавчий музей
	Вороньки	Могили декабристів
	Новий Биків	Успенська церква 19ст.
	Піски	Музей П.Г.Тичини Троїцька церква 19 ст.
Борзнянський	Борзна	Історико-краєзнавчий музей

		Художньо-меморіальний музей-садиба народного художника України О.Саєнка* Миколаївська церква 18 ст. Ганина пустинь – Обласний історико-меморіальний музей-заповідник П. Куліша
	Красносільське	Історико-кресназавчий музей Красносільського І.М.
	Комарівка	Історико-краєзнавчий музей
	Хороше Озеро	Хресто-Воздвиженська церква 18 ст.
	Н.Млини	Троїцька церква 19 ст.
Варвинський	Варва	Залишки городища і курган-могильник 9-13 ст.
	Антонівка	Покровська церква 19ст.
	Кухарці	Садиба Галаганів-Ламсдорфів 19 ст.
Городнянський	Городня	Історико-краєзнавчий музей Троїцька церква 18 ст. Троїцький собор 19 ст.
	В.Листвен	Михайлівська церква 18 ст.
	Вихвостів	Краєзнавчий музей
	Мощенці	Мощенський народно-історичний музей
	Сеньківка	Музей дружби народів
Ічнянський	Ічня	Історико-краєзнавчий музей* Будинок В.Чумака Воскресенська церква 19 ст. Преображенська церква 19 ст. Осередок художньо-керамічного виробництва
	Бурімка	Церква Параскеви 19 ст.
	Заудайки	Покровська церква 20 ст.
	Івангород	Музей М.М.Ге
	Іржавець	Садиба-музей Л.Ревуцького*
	Качанівка	Державний історико-культурний заповідник “Качанівка”*: Садиба Гарновських
	Сваричівка	Успенська церква 18 ст.
Козелецький	Козелець	Музей історії ткацтва* Будинок полкової канцелярії 18 ст. Вознесенська церква 19 ст. Миколаївська церква 18 ст. Собор Різдва Богородиці 18 ст. Садиба В.Г.Дараган 18 ст.
	Вовчок	Церква Різдва Богородиці 19 ст.
	Данівка	Георгіївський монастир 18 ст. Воскресенська церква 19 ст.
	Красилівка	Покровська церква 18 ст.
	Лемеші	Картинна галерея* Трьохсвятительська церква 18 ст. Будинок земської школи
	Остер	Краєзнавчий музей* Городище Городця 11-13 ст. Михайлівська церква 18 ст. Юр’єва божниця
	Петрівське	Михайлівська церква 18 ст.
	Прогрес	Народно-історичний музей
	Сокирин	Федосіївська церква 20 ст.
Коропський	Короп	Музей Кибальчича* Регіональний історико-археологічний музей* Вознесенська церква 18 ст. Іллінська церква 18 ст.
	Вишеньки	Палац Румянцева-Задунайського Успенська церква 18 ст.
	Жовтневе	Церква Різдва Богородиці 18 ст.
	Мезин	Археологічний музей
	Оболоння	Церква Різдва Богородиці 19 ст.
	Райгородок	Преображенська церква 19 ст.

	Риботин	Миколаївська церква 20 ст.
	Понорниця	Пустинно-Рихлівський Миколаївський монастир (руїни)
Корюківський	Корюківка	Історичний музей*
	Жукля	Покровська церква 20 ст.
	Перелюб	Олександрівська церква
Куликівський	Куликівка	Красназнавчий музей
	Виблі	Троїцька церква
Менський	Мена	Красназнавчий музей*
	Березна	Пам'ятник Г.Віршовці Історико-краєзнавчий музей* Домницький монастир Різдва Богородиці 17 ст.
	Бігач	Троїцька церква 18 ст.
	Волосківці	Успенська церква 18 ст.
	Городище	Миколаївська церква 18 ст.
	Домниця	Домницький монастир 19 ст.
	Дягова	Покровська церква 19 ст.
	Макошине	Красназнавчий музей
	Максаки	Максаківський Спасо-Преображенський монастир 17-19 ст. Петропавлівська церква 18 ст.
	Синявка	Покровська церква 18 ст.
	Степанівка	Троїцька церква 18 ст.
	Стольне	Андріївська церква 18 ст. Красназнавчий музей.
	Ніжинський	Ніжин
Безуглівка		Михайлівська церква 19 ст.
Вертіївка		Історико-меморіальний музей Героя Радянського Союзу М.Кирпоноса*
Заньки		Музей М.Заньковецької Миколаївська церква 18 ст.
Кунашівка		Історико-меморіальний музей М.Подвойського*
Світанок		Музей радянсько-чехословацької дружби*
Новгород-Сіверський	Новгород-Сіверський	Державний історико-архітектурний заповідник "Слово о полку Ігоревім"*: Історико-краєзнавчий музей Спасо-Преображенський монастир 18 ст. Успенський собор 17-18 ст. Предтечинська церква 18 ст. Триумфальна арка 18 ст. Торгові ряди Будинок чоловічої гімназії Будинок Н.-Сіверського земства 19 ст. Микільська церква 18 ст.
	Блистова	Предтечинська церква 20 ст.
	Дігтярівка	Покровська церква 18 ст.
	Кірове	Троїцька церква 18 ст.

	Ларинівка	Покровська церква 20 ст.
Прилуцький	Прилуки	Історико-меморіальний музей ім.О. Кошового* Красназавчий музей* Миколаївська церква 18 ст. Полкова скарбниця 18 ст. Собор Різдва Богородиці 18 ст. Спасо-Преображенський собор 18 ст.
	Білоріччя	Білорічицький архітектурний ансамбль 19 ст.
	Густина	Свято-Троїцький жіночий монастир
	Дідівці	Садиба Киселя 19 ст.
	Ладан	Покровський монастир 17 ст.
	Линовиця	Садиба Бальменів
	Переволочна	Преображенська церква 20 ст.
	Полонки	Михайлівська церква 18 ст.
	Полова	Церква Різдва Богородиці 19 ст.
	Радьківка	Вознесенська церква 18 ст.
	Яблунівка	Преображенська церква 19 ст.
Ріпкинський	Буянки	Михайлівська церква 19 ст.
	Гравів	Троїцька церква 19 ст.
	Любеч	Залишки Антонієва монастиря 11 ст. Спасо-преображенська церква 19 ст. Кам'яниця Полуботка 18 ст.
	Суличівка	Церква Різдва Богородиці 18 ст.
Семенівський	Семенівка	Красназавчий музей* Казанська церква 19 ст.
Сосницький	Сосниця	Красназавчий музей* Літературно-меморіальний музей О.Довженка* Покровська церква 19 ст.
	Загребельне	Церква Різдва Богородиці 19 ст.
Срібнянський	Сокиринці	Садиба Галаганів 19 ст.
	Дігтярі	Садиба Галаганів 19 ст.
Талалаївський	Сильченкове	Успенська церква 19 ст.
Чернігівський	Чернігів	Національний архітектурно-історичний заповідник “Чернігів стародавній”*: Спаський собор 11 ст. Колегіум Борисо-Глібський собор 12 ст. Будинок архієпископа Будинок губернатора Будинок Я.Лизогуба Курган “Чорна Могила” Гарматний бастион Історичний музей ім.Тарновського* Військово-історичний музей* Музей одягу* Катерининська церква 18 ст. Літературно-меморіальний музей М.Коцюбинського* Художній музей* Антонієві печери 11-12 ст. Воскресенська церква 18 ст. Іллінський монастир 11-18 ст. Давньоруський некрополь на Болдіних горах Троїцький монастир 18-19 ст. Слецький Успенський монастир 11-17 ст. П'ятницька церква 12 ст.
	Брусилів	Михайлівська церква 20 ст.
	Количівка	Церква Різдва Богородиці 18 ст.
	Кувечичі	Церква Зішестя Святого Духа 19 ст.
	Новий Білоус	Троїцька церква 18 ст.
	Рогоща	Успенська церква 18 ст.
	Седнів	Садиба Лизогубів 17-19 ст.

		Воскресенська церква 17 ст. Георгіївська церква 18 ст. Успенська церква 19 ст. Церква Різдва
	Улянівка	Вознесенська церква 20 ст. Казанська церква 18 ст.
Щорський	Щорс	Меморіальний музей М.О.Щорса*
	Гірськ	Миколаївська церква 20 ст.
	Єліне	Музей партизанської слави
	Клюси	Музей Дружби Народів
	Чепелів	Михайлівська церква 20 ст.

3. За результатами опитування заповнити таблицю (табл. 13).

Таблиця 13

Результати опитування щодо визначення відомості соціально-культурних об'єктів.

Назва об'єкта	Кількість голосів	% до загальної кількості опитаних	Рівень атрактивності, балів
...			
...			
...			
...			

4. Обрахувати показники культурно-рекреаційного потенціалу об'єктів, груп об'єктів, адміністративних районів Чернігівської області.

Завдання на наступну пару:

Теорія: Загальна характеристика антропогенних рекреаційно-туристичних ресурсів України (МКР)

Практична робота №7

Тема 8 Оцінка антропогенних рекреаційно-туристичних ресурсів України

МКР №3

Завдання.

1. Обміняйтесь даними по адміністративним районам з одногрупниками
2. Намалювати картосхему (рис.1), в якій відобразити групи районів
 - з дуже низьким рівнем культурно-рекреаційного потенціалу;
 - з низьким рівнем культурно-рекреаційного потенціалу;
 - з середнім рівнем культурно-рекреаційного потенціалу;
 - з високим рівнем культурно-рекреаційного потенціалу;
 - з дуже високим рівнем культурно-рекреаційного потенціалу.

Завдання на наступне заняття:

Теорія: Рекреаційно-туристичні ресурси Кримського рекреаційно-туристичного району України

Номенклатура: “Соціально-культурні пам’ятки півдня України” :

КРИМ

Лівадійський палац-музей

Алупкінський державний палацово-парковий заповідник

Ластівчине гніздо

Массандра. Палац
Бахчисарай. Ханський палац
Судак. Генуезька фортеця
Палац Дюльбер

ЗАПОРІЖЖЯ

Державний історико-археологічний музей-заповідник «Кам'яна Могила»
Національний заповідник-острів «Хортиця»
Історичний промислово-енергетичний комплекс «Дніпрогес»

МИКОЛАЇВЩИНА

Національний історико-археологічний заповідник «Ольвія»
Археологічна пам'ятка «Дикий Сад»

ОДЕЩИНА

Білгород-Дністровський. Акерманська фортеця
Одеський державний академічний театр опери та балету
Гігантські (Потьомкінські) сходи

МІСТО СЕВАСТОПОЛЬ

Панорама «Оборона Севастополя 1854-1855 рр.»
Херсонес Таврійський

ХЕРСОНЩИНА

Пам'ятка монументального мистецтва національного значення «Легендарна тачанка»
(м. Каховка)
Очаківські ворота Херсонської фортеці
Біосферний заповідник «Асканія-Нова»

Практична робота №8



Рис.1 Чернігівська область

Змістовний модуль 4 Рекреаційно-туристичні ресурси півдня та заходу України

Тема 9 Рекреаційно-туристичні ресурси Кримського рекреаційно-туристичного району України

Контрольні запитання:

1. Дайте коротку загальну характеристику Кримського рекреаційно-туристичного району
2. Охарактеризуйте природні умови та ресурси розвитку туризму у Кримському рекреаційно-туристичному районі
3. Опишіть природно-антропогенні рекреаційно-туристичні ресурси Кримського рекреаційно-туристичного району
4. У яких умовах формувались суспільно-історичні рекреаційно-туристичні ресурси Кримського рекреаційно-туристичного району?
5. У яких населених пунктах Кримського рекреаційно-туристичного району знаходяться основні суспільно-історичні рекреаційно-туристичні ресурси?

Знати. Номенклатуру “Соціально-культурні пам’ятки півдня України”

Завдання:

1. На контурну карту України нанести населені пункти Кримського рекреаційно-туристичного району з найбільшою концентрацією визначних соціально-історичних рекреаційних ресурсів, спеціальними знаками позначаючи типи ресурсів, що тут зосереджені (культові споруди, замки й палаци, меморіали, археологічні пам’ятки, інші цікаві споруди):

Сімферополь, Ялта, Масандра, Лівадія, Алушка, Гаспра, Кореїз, Алушта, Гурзуф, Новий Світ, Судак, Партеніт, Феодосія, Форос, Євпаторія, Севастополь, Бахчисарай, Керч;

2. (робота в групах). Користуючись туристичною картою Криму запропонувати 3 маршрути (спортивний, пізнавальний, екологічний), які б максимально охоплювали найбільш придатні для цього відповідні рекреаційні ресурси. Заповнити таблицю 14:

Таблиця 14

Характеристика запропонованих маршрутів

Тип маршруту	Схема маршруту	Основні ресурси	Відстань між вузловими пунктами маршруту (населеними пунктами, стоянками)*	Тривалість маршруту
Спортивний				
Пізнавальний				
Екологічний				

- Примітка. Для того, щоб визначити по карті відстань між вузловими пунктами в горах, необхідно за допомогою курвіметра або нитки виміряти довжину дороги, користуючись значенням масштабу, перерахувати відстань в кілометрах і помножити отримані дані на 1,2 – коефіцієнт, який враховує нерівність рельєфу.

Завдання на наступне заняття:

Теорія. Рекреаційно-туристичні ресурси Причорноморського та Приазовського рекреаційно-туристичних районів України

Практична робота №9

Готувати реферати та презентації по рекреаційно-туристичним ресурсам Одеської, Миколаївської, Херсонської та Запорізької областей.

Тема 10 Рекреаційно-туристичні ресурси Причорноморського та Приазовського рекреаційно-туристичних районів України

Контрольні запитання:

1. Дайте коротку загальну характеристику Причорноморського рекреаційно-туристичного району
2. Охарактеризуйте природні умови та ресурси розвитку туризму у Причорноморському рекреаційно-туристичному районі
3. Опишіть природно-антропогенні рекреаційно-туристичні ресурси Причорноморського рекреаційно-туристичного району
4. У яких умовах формувались суспільно-історичні рекреаційно-туристичні ресурси Причорноморського рекреаційно-туристичного району?
5. У яких населених пунктах Причорноморського рекреаційно-туристичного району знаходяться основні суспільно-історичні рекреаційно-туристичні ресурси?
6. Дайте коротку загальну характеристику Приазовського рекреаційно-туристичного району
7. Охарактеризуйте природні умови та ресурси розвитку туризму у Приазовському рекреаційно-туристичному районі
8. Опишіть природно-антропогенні рекреаційно-туристичні ресурси Приазовського рекреаційно-туристичного району
9. У яких умовах формувались суспільно-історичні рекреаційно-туристичні ресурси Приазовського рекреаційно-туристичного району?
10. У яких населених пунктах Приазовського рекреаційно-туристичного району знаходяться основні суспільно-історичні рекреаційно-туристичні ресурси?

Завдання:

1. На контурну карту України нанести населені пункти Причорноморського та Приазовського рекреаційно-туристичних районів з найбільшою концентрацією визначних соціально-історичних рекреаційних ресурсів, спеціальними знаками позначаючи типи ресурсів, що тут зосереджені (культові споруди, замки й палаци, меморіали, археологічні пам'ятки, інші цікаві споруди):

Одеса, Білгород-Дністровський, Усатове, Ізмаїл, Болград, Кілія, Нерубайське, Вилкове, Миколаїв, острів Березань, Парутине, Очаків, Первомайськ; Запоріжжя, Терпіння, Кам'янське, Мелітополь, Василівка, Бердянськ, Херсон, Берислав, Червоний Маяк, Каховка, Генічеськ.

2. Використовуючи план міста Одеса (http://mirstran.com/wp-content/uploads/2014/08/Odessa_karta_turista.jpg) запропонувати маршрут екскурсії по визначним пам'яткам. Маршрут відобразити на плані. Дати опис основних пам'яток, включених до маршруту.

Завдання на наступне заняття:

Теорія. Рекреаційно-туристичні ресурси Карпатського рекреаційно-туристичного району України

Номенклатура

“Соціально-культурні пам'ятки заходу України”.

ВІННИЧИНА

Садиба Миколи Пирогова
Муровані Кирилівці. Палац
Немирів. Палац Щербатової
Тульчин. Палац Потоцьких

ЗАКАРПАТТЯ

Замок «Паланок» (м.Мукачево)
Свалява. Михайлівська православна церква.
Невицький замок
Чинадійово. Замок Шенборнів

ІВАНО-ФРАНКІВЩИНА

Манявський скит
Церква Святого Духа (1598 р.) та її іконостас (м.Рогатин)
Музей «Писанка» у м.Коломия

ЛЬВІВЩИНА

Львів. Арсенал
Олеський замок
Свірзький замок (с.Свірж Перемишлянського району)
Підгорецький замок
Крехівський монастир
Підкамінь_монастир
Львів. Каплиця Бої мів
Львів. Латинський собор
Львів. Домініканський собор

ТЕРНОПІЛЬЩИНА

Бучацька ратуша
Почаївська лавра
Кременець. Єзуїтський колегіум.
Зарваницький духовний центр
Вишневецький палацовий комплекс
Національний історико-архітектурний заповідник «Замки Тернопілля» (м. Збараж)
Тернопіль. Домініканський монастир

ХМЕЛЬНИЧЧИНА

Національний історико-архітектурний заповідник «Кам'янець»
Державний історико-культурний заповідник «Меджибіж»
Летичів. Кругла вежа та пам'ятник У.Кармалюку

ЧЕРНІВЕЧЧИНА

Резиденція Буковинських митрополитів
Успенський собор старообрядців та Козьмодем'янська церква (с.Біла Криниця)
Комплекс споруд XIII – XIX ст. Хотинської фортеці

Практична робота №10

Готувати реферати та презентації по рекреаційно-туристичним ресурсам Львівської, Івано-Франківської, Закарпатської та Чернівецької областей.

Тема 11 Рекреаційно-туристичні ресурси Карпатського рекреаційно-туристичного району України

Контрольні запитання:

1. Дайте коротку загальну характеристику Карпатського рекреаційно-туристичного району.
2. Охарактеризуйте природні умови та ресурси розвитку туризму у Карпатському рекреаційно-туристичному районі.
3. Опишіть природно-антропогенні рекреаційно-туристичні ресурси Карпатського рекреаційно-туристичного району.
4. У яких умовах формувались суспільно-історичні рекреаційно-туристичні ресурси Карпатського рекреаційно-туристичного району?

5. У яких населених пунктах Карпатського рекреаційно-туристичного району знаходяться основні суспільно-історичні рекреаційно-туристичні ресурси?

Знати: Номенклатуру “Соціально-культурні пам’ятки заходу України”.

Завдання:

1. На контурну карту України нанести населені пункти Карпатського рекреаційно-туристичного району України з найбільшою концентрацією визначних соціально-історичних рекреаційних ресурсів, спеціальними знаками позначаючи типи ресурсів, що тут зосереджені (культові споруди, замки й палаци, меморіали, археологічні пам’ятки, інші цікаві споруди):

Львів, Броди, Жовква, Золочів, Олесько, Буськ, Городок, Дрогобич, Жовква, Крехов, Сколе, Белз, Івано-Франківськ, Галич, Коломия, Богородчани, Рогатин, Болехів, Косів, Яблуниця, Яремче, Ворохта, Ужгород, Берегове, Виноградів, Королеве, Мукачево, Невицьке, Хуст, Чинадійово, Рахів, Свалява, Чернівці, Хотин, Виженка, Путила.

2. Накреслити орографічний профіль (рис.2) околиць Ворохти за маршрутом г.Магура Мала – г.Мала (рис.3), маючи на увазі, що масштаб карти 1:100000, а суцільні горизонталі проведені з підйомом/опусканням на кожні 20 м. Роботу краще виконувати на міліметровому папері

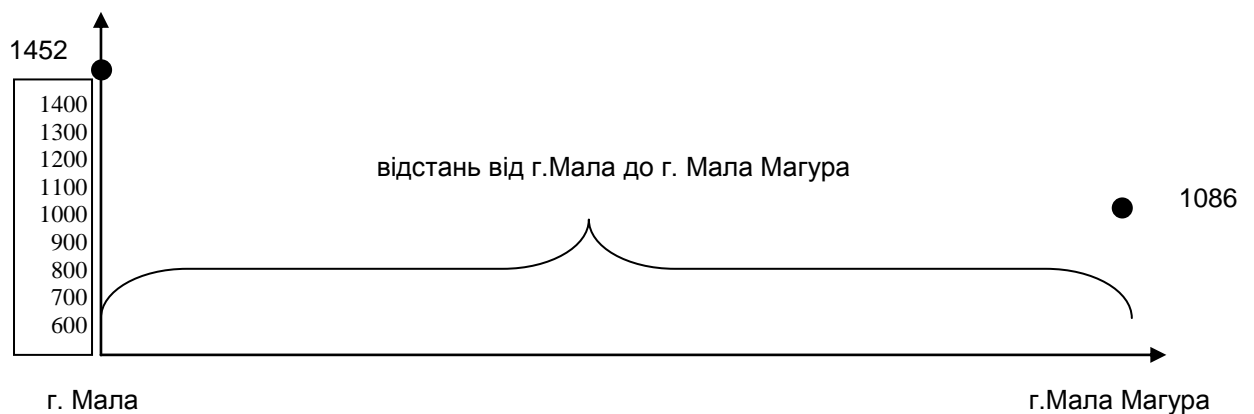


Рис. 2 Зразок оформлення орографічного профілю

Завдання на наступне заняття:

Теорія. Рекреаційно-туристичні ресурси півдня та заходу України (МКР)

Практична робота №11

Готувати реферати та презентації по рекреаційно-туристичним ресурсам Тернопільської, Хмельницької та Вінницької областей.

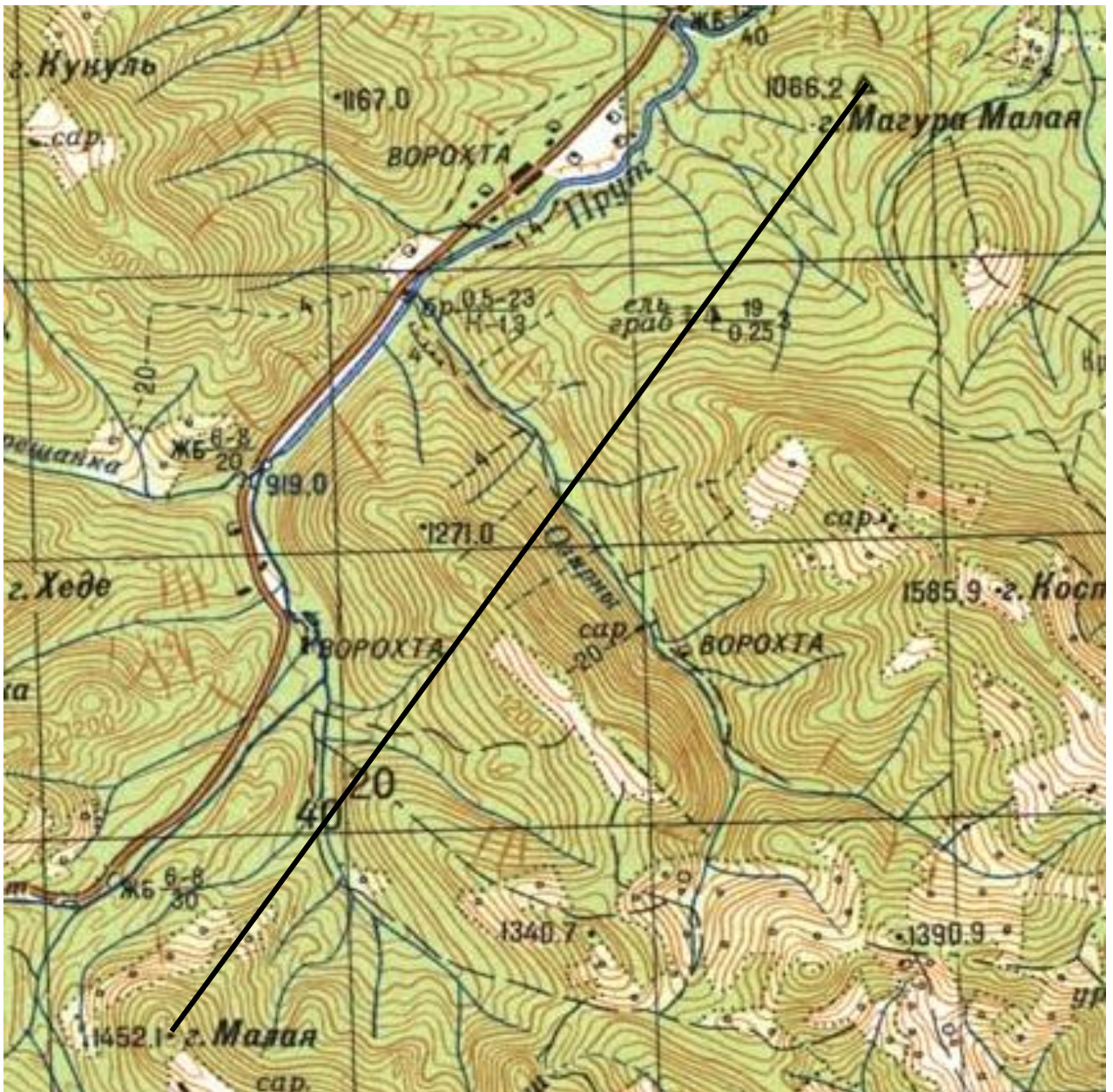


Рис. 3 Топографічна карта Карпатських гір (лист Ворохта - фрагмент)

Тема 12 Рекреаційно-туристичні ресурси Подільського рекреаційно-туристичного району України

МКР№4

Контрольні запитання:

1. Дайте коротку загальну характеристику Подільського рекреаційно-туристичного району.
2. Охарактеризуйте природні умови та ресурси розвитку туризму у Подільському рекреаційно-туристичному районі.
3. Опишіть природно-антропогенні рекреаційно-туристичні ресурси Подільського рекреаційно-туристичного району.
4. У яких умовах формувались суспільно-історичні рекреаційно-туристичні ресурси

- Подільського рекреаційно-туристичного району?
5. У яких населених пунктах Подільського рекреаційно-туристичного району знаходяться основні суспільно-історичні рекреаційно-туристичні ресурси?

Завдання:

1. На контурну карту України нанести населені пункти Подільського рекреаційно-туристичного району України з найбільшою концентрацією визначних соціально-історичних рекреаційних ресурсів, спеціальними знаками позначаючи типи ресурсів, що тут зосереджені (культові споруди, замки й палаци, меморіали, археологічні пам'ятки, інші цікаві споруди):
Тернопіль, Бережани, Бучач, Заліщики, Кременець, Вишнівець, Рай, Гусятин, Теремовля, Підгайці, Залізці, Кривче, Нирків, Окопи, Збараж, Зборів, Почаїв, Зарваниця, Хмельницький, Антоніни, Самчики, Шепетовка, Ізяслав, Зіньків, Летичів, Сатанів, Старокостянтинів, Меджибіж, Кам'янець-Подільський, Вінниця, Браїлів, Буша, Вороновиця, Стрижавка, Хмільник, Тульчин.
2. Користуючись джерелами мережі Інтернет, скласти календар фестивалів однієї з областей Подільського рекреаційно-туристичного району. Заповнити таблицю (табл. 15)

Таблиця 15

Календар фестивалів ... області

Назва фестивалю	Час і місце проведення	Тип фестивалю	Коротка характеристика

Завдання на наступне заняття:

Теорія: Туристичні ресурси Волинського рекреаційно-туристичного району України

Номенклатура:

“Соціально-культурні пам'ятки півночі України”.

МІСТО КИЇВ

Андріївська церква
Маріїнський палац
Будинок з химерами
Києво-Печерська Лавра
Софія Київська
Михайлівський золотoverхий монастир

ВОЛИНЬ

Луцький верхній замок
Комплекс історико-культурних пам'яток Володимира Волинського
Музей-садиба Лесі Українки в Колодяжному
Святогірський зимненський монастир

ЖИТОМИРЩИНА

Церква Святого Василя Великого (м.Овруч)
Верхівня. Садиба Ганських
Бердичів. Монастир босих кармелітів

КИЇВЩИНА

Лютізький плацдарм
Дендрологічний парк «Олександрія» (м.Біла Церква).
Свято-Покровська церква (с.Пархомівка, Володарського району).
Меморіальний музей-садиба народної художниці Катерини Білокур

РІВНЕНЩИНА

Пляшева. Георгіївська церква.

Замковий комплекс 14-19 ст. міста Острога
Троїцький Монастир, м.Корець
Палацовий комплекс Дубенського Замку, м. Дубно
Межиріч. Троїцький монастир

ЧЕРКАЩИНА

Умань. Національний дендрологічний парк «Софіївка»
Канів. Чернеча гора
Шевченкове. Музей Шевченка
Тальне. Мисливський палац Шувалова
Корсунь-Шевченківський. Палац Лопухіна
Суботів. Іллінська церква.

ЧЕРНІГІВЩИНА

Чернігів. Спасо-Преображенський собор
Чернігів. Катерининська церква
Чернігів. Антонієві печери та Іллінська церква
Густинський монастир
Качанівка. Маєток Тарновських
Новгород-Сіверський. Спасо-Преображенський монастир
Сокиринці. Садиба Галаганів
Седнів. Садиба Лизогубів

Практична робота №12

Готувати реферати та презентації по рекреаційно-туристичним ресурсам Волинської, Рівненської та Житомирської областей.

Змістовний модуль 5 Рекреаційно-туристичні ресурси півночі та сходу України

Тема 13 Рекреаційно-туристичні ресурси Волинського рекреаційно-туристичного району України

Контрольні запитання:

1. Дайте коротку загальну характеристику Волинського рекреаційно-туристичного району.
2. Охарактеризуйте природні умови та ресурси розвитку туризму у Волинському рекреаційно-туристичному районі.
3. Опишіть природно-антропогенні рекреаційно-туристичні ресурси Волинського рекреаційно-туристичного району.
4. У яких умовах формувались суспільно-історичні рекреаційно-туристичні ресурси Волинського рекреаційно-туристичного району?
5. У яких населених пунктах Волинського рекреаційно-туристичного району знаходяться основні суспільно-історичні рекреаційно-туристичні ресурси?

Знати: Номенклатуру “Соціально-культурні пам’ятки півночі України”

Завдання :

1. На контурну карту України нанести населені пункти Волинського рекреаційно-туристичного району України з найбільшою концентрацією визначних соціально-історичних рекреаційних ресурсів, спеціальними знаками позначаючи типи ресурсів, що тут зосереджені (культові споруди, замки й палаци, меморіали, археологічні пам’ятки, інші цікаві споруди):

Луцьк, Володимир-Волинський, Берестечко, Олика, Зимне, Жидичин, Ковель, Рівне, Дубно, Острог, Дермань Друга, Межиріч, Гоща, Дорогобуж, Клевань, Корець, Губків, Житомир, Бердичів, Верхівня, Новоград-Волинський, Баранівка, Андрушівка, Івниця, Ліщин, Нова Чарторія, Турчинівка, Кодня, Володарськ-Волинський, Баранівка, Кмитов, Кам'яний Брід, Любар, Овруч, Олевськ, Тригір'я;

2. Запропонувати 5 туристичних маршрутів (видів рекреаційних занять) територією Волинського рекреаційно-туристичного району України, які б базувались на використанні різних типів рекреаційних ресурсів. Обґрунтувати свій вибір.

Завдання на наступне заняття

Теорія. Рекреаційно-туристичні ресурси Столичного рекреаційно-туристичного району України

Практична робота №13

Готувати реферати та презентації по рекреаційно-туристичним ресурсам Київської, Черкаської, Чернігівської областей.

Тема 14 Рекреаційно-туристичні ресурси Столичного рекреаційно-туристичного району України

Контрольні запитання:

1. Дайте коротку загальну характеристику Столичного рекреаційно-туристичного району.
2. Охарактеризуйте природні умови та ресурси розвитку туризму у Столичному рекреаційно-туристичному районі.
3. Опишіть природно-антропогенні рекреаційно-туристичні ресурси Столичного рекреаційно-туристичного району.
4. У яких умовах формувались суспільно-історичні рекреаційно-туристичні ресурси Столичного рекреаційно-туристичного району?
5. У яких населених пунктах Столичного рекреаційно-туристичного району знаходяться основні суспільно-історичні рекреаційно-туристичні ресурси?

Завдання :

1. На контурну карту України нанести населені пункти Столичного рекреаційно-туристичного району України з найбільшою концентрацією визначних соціально-історичних рекреаційних ресурсів, спеціальними знаками позначаючи типи ресурсів, що тут зосереджені (культові споруди, замки й палаци, меморіали, археологічні пам'ятки, інші цікаві споруди):

Київ, Біла Церква, Переяслав-Хмельницький, Богуслав, Васильків, Вишгород, Фастів, Черкаси, Моринці, Шевченкове, Канів, Кам'янка, Козацьке, Мошни, Корсунь-Шевченківський, Шпола, Тальне, Мліїв, Стеблів, Золотоноша, Сміла, Суботів, Чигирин, Умань, Чернігів, Ніжин, Новгород-Сіверський, Батурин, Домниця, Густиня, Данівка, Ладан, Козелець, Прилуки, Остер, Любеч, Борзна, Короп, Качанівка, Іржавець, Вишеньки, Сокиринці, Дігтярі, Седнів.

2. Запропонувати 7 маршрутів “поїздок вихідного дня” територією Столичного рекреаційно-туристичного району, розрахованих на жителів столиці. Заповнити таблицю 16.

Таблиця 16

Маршрути поїздок вихідного дня для жителів столиці

Схема маршруту	Довжина маршруту	Тривалість поїздки	Основні пам'ятки на маршруті

Завдання на наступне заняття:

Теорія: Рекреаційно-туристичні ресурси Наддніпрянсько-Слобожанського рекреаційно-туристичного району України

Номенклатура:

“Соціально-культурні пам’ятки сходу України”.

ДНІПРОПЕТРОВЩИНА

Капулівка. Могила кошового отамана І.Сірка

Троїцький собор та дзвіниця Троїцького собору (м.Новомосковськ).

Дніпропетровський цирк

ДОНЕЧЧИНА

Святогірська лавра (м.Святогірськ).

КІРОВОГРАДЩИНА

Заповідник-музей І.К.Тобілевича (Карпенка-Карого) «Хутір Надія»

ЛУГАНЩИНА

Будинок, в якому народився В.І.Даль

ПОЛТАВЩИНА

Заповідник-музей М.В.Гоголя (с.Гоголеве Шишацького району)

Літературно-меморіальний музей та садиба І.П.Котляревського

Миколаївська церква (с.Диканька)

Полтавський Хрестовоздвиженський монастир

Мгарський монастир

Березова Рудка. Гробниця Закревських

Хомутець. Садиба Апостолів

СУМЩИНА

"Круглий двір" (м. Тростянець)

Путивль. Вовчанський монастир

Охтирка. Михайлівська церква

Суми. Троїцький собор.

ХАРКІВЩИНА

Харків. Будинок Державної промисловості

Харків. Ансамбль Покровського монастиря

Шарівка. Палац Кенігів.

Харків. Благовіщенський собор.

Практична робота №14

Готувати реферати та презентації по рекреаційно-туристичним ресурсам Сумської, Полтавської, Харківської областей.

Тема 15 Рекреаційно-туристичні ресурси Наддніпрянсько-Слобожанського рекреаційно-туристичного району України

Контрольні запитання

1. Дайте коротку загальну характеристику Наддніпрянсько-Слобожанського рекреаційно-туристичного району.
2. Охарактеризуйте природні умови та ресурси розвитку туризму у Наддніпрянсько-Слобожанському рекреаційно-туристичному районі.
3. Опишіть природно-антропогенні рекреаційно-туристичні ресурси Наддніпрянсько-Слобожанського рекреаційно-туристичного району.
4. У яких умовах формувались суспільно-історичні рекреаційно-туристичні ресурси Наддніпрянсько-Слобожанського рекреаційно-туристичного району?

5. У яких населених пунктах Наддніпрянсько-Слобожанського рекреаційно-туристичного району знаходяться основні суспільно-історичні рекреаційно-туристичні ресурси?

Знати. Номенклатуру “Соціально-культурні пам’ятки сходу України”.

Завдання:

1. На контурну карту України нанести населені пункти Наддніпрянсько-Слобожанського рекреаційно-туристичного району України з найбільшою концентрацією визначних соціально-історичних рекреаційних ресурсів, спеціальними знаками позначаючи типи ресурсів, що тут зосереджені (культові споруди, замки й палаци, меморіали, археологічні пам’ятки, інші цікаві споруди):

Харків, Ізюм, Золочів, Мерефа, Чугуїв, Володимирівка, Водяне, Пархомівка, Шарівка, Старий Мерчик, Полтава, Більськ, Гадяч, Великі Сорочинці, Гоголеве, Чорнухи, Березова Рудка, Миргород, Кобеляки, Диканька, Кременчук, Опішня, Мгар, Суми, Глухів, Путивль, Лебедин, Охтирка, Гамаліївка, Ромни, Межиріч, Тростянець, Кияниця, Кулішівка.

2. Розробити туристичний паспорт одного з об’єктів на території Наддніпрянсько-Слобожанського рекреаційно-туристичного району, використовуючи частину форми 1-ТР, подану нижче.

ПАСПОРТ ТУРИСТИЧНОГО ОБ’ЄКТУ

ІЗАГАЛЬНІ ВІДОМОСТІ

1. Найменування Об’єкту

1.1	Назва Об’єкту, поширена серед населення	
1.2	Адреса/розташування Об’єкту	

2. Загальні відомості про власника/користувача Об’єкту

2.1	Організаційно-правова форма господарювання	
2.2	Форма власності/користування	
2.3	Відомості про власника Об’єкту	
2.3.1	Найменування/ПІБ	
2.3.2	Поштова адреса	

3. ФОТО ОБ’ЄКТУ

4. Клас Об’єкту

- а.) природно-заповідний
- б.) історико-культурний

5. Ступінь цінності Об’єкту, оголошення природних територій курортними та наявність статусу історичного міста (заповнюється при наявності)

5.1	Ступінь цінності Об’єкту/території (місцева, загальнодержавна, міжнародна)	
5.1.1	Ступінь цінності Об’єкту/території (місцева, загальнодержавна міжнародна)	
5.1.2	Відомості стосовно рішення про надання Об’єкту/території відповідного ступеня цінності	
5.2	Оголошення природних територій курортними (курорт місцевого, державного значення)	

5.3	Наявність статусу історичного міста (документ, яким надано статусу)	
-----	---	--

6. Рекомендації щодо обмеження відвідуваності Об'єкту

А.)	За віком	
Б.)	За станом здоров'я	

II. ВІДОМОСТІ ПРО ТУРИСТИЧНУ ДОСТУПНІСТЬ ОБ'ЄКТУ

8. Пішохідна доступність Об'єкту:

- а.) тротуари з асфальтовим покриттям або аналогічним твердим покриттям
- б.) протоптані стежки
- в.) стежки, що заростають

9. Транспортна доступність Об'єкту

9.1. Транспортна доступність до Об'єкту по основній автодорозі

	Відстань до Об'єкту (км від:)	назва	Протяжність (км)	№ автодороги	Дорожнє покриття
1	Обласного центру				
2	Районного центру				
3	Найближчого населеного пункту				
4	Найближчого аеропорту				
5	Найближчого порту				
6	Найближчого автовокзалу				
7	Залізничного вокзалу обласного центру				
8	Залізничного вокзалу районного центру				

10. Інформаційна доступність Об'єкту

10.1 Туристично-інформаційний центр (ТІЦ), рекомендований для відвідування туристами, на території якого знаходиться Об'єкт або інше місто надання туристичної інформації:

- 10.1.1. Назва: _____
- 10.1.2. Населений пункт розташування: _____
- 10.1.3. Обліковий номер Держкомтуризму: _____
- 10.1.4. Опис проїзду, відстань (км): _____

10.2. Наявність інформаційних матеріалів про Об'єкт:

- а.) веб-сайт з інформацією щодо властивостей Об'єкту
- б.) адреса веб-сайту (за наявності) _____
- в.) друкована інформація про Об'єкт
- г.) друкована інформація про Об'єкт іноземними мовами
- Перелік мов: _____

Паспорт склав:

Посада та назва організації	Прізвище та ініціали	Дата складання

Інформація, внесена в паспорт, відповідає фактичному стану Об'єкту на момент складання /Підпис/

М.П.

контактна особа: _____
 телефон: _____
 e-mail: _____

Завдання на наступне заняття

Теорія. Рекреаційно-туристичні ресурси півночі та сходу України (МКР)

Практична робота №15

Готувати реферати та презентації по рекреаційно-туристичним ресурсам Київської, Черкаської, Чернігівської областей.

Тема 16 Рекреаційно-туристичні ресурси Придніпровського та Донецького рекреаційно-туристичних районів України

МКР№5

Контрольні запитання

1. Дайте коротку загальну характеристику Придніпровського рекреаційно-туристичного району.
2. Охарактеризуйте природні умови та ресурси розвитку туризму у Придніпровському рекреаційно-туристичному районі.
3. Опишіть природно-антропогенні рекреаційно-туристичні ресурси Придніпровського рекреаційно-туристичного району.
4. У яких умовах формувались суспільно-історичні рекреаційно-туристичні ресурси Придніпровського рекреаційно-туристичного району?
5. У яких населених пунктах Придніпровського рекреаційно-туристичного району знаходяться основні суспільно-історичні рекреаційно-туристичні ресурси?
6. Дайте коротку загальну характеристику Донецького рекреаційно-туристичного району.
7. Охарактеризуйте природні умови та ресурси розвитку туризму у Донецькому рекреаційно-туристичному районі.
8. Опишіть природно-антропогенні рекреаційно-туристичні ресурси Донецького рекреаційно-туристичного району.
9. У яких умовах формувались суспільно-історичні рекреаційно-туристичні ресурси Донецького рекреаційно-туристичного району?
10. У яких населених пунктах Донецького рекреаційно-туристичного району знаходяться основні суспільно-історичні рекреаційно-туристичні ресурси?

Завдання:

На контурну карту України нанести населені пункти Придніпровського та Донецького рекреаційно-туристичних районів України з найбільшою концентрацією визначних соціально-історичних рекреаційних ресурсів, спеціальними знаками позначаючи типи ресурсів, що тут зосереджені (культові споруди, замки й палаци, меморіали, археологічні пам'ятки, інші цікаві споруди):

Кіровоград, Арсенівка, Миколаївка, Бобринець, Дніпропетровськ, Орджонікідзе, Старі Кодаци, Микільське-на-Дніпрі, Новомосковськ, Петриківка; Донецьк, Андріївна, Артемівськ, Слов'янськ, Святогірськ, Краматорськ, Артемівськ, Маріуполь, Нескучне, Луганськ, Старобільськ, Красний Луч, Краснодон, Лисичанськ.

Підсумки роботи.

Розподіл балів по модулям та видам робіт

Оцінка ECTS	Оцінка (за національною шкалою)	Модуль 1 (бали) питома вага 0,20	Модуль 2 (бали) питома вага 0,20	Модуль 3 (бали) питома вага 0,20	Модуль 4 (бали) питома вага 0,20	Модуль 5 (бали) питома вага 0,20	Сума балів
A	5 (відмінно)	20-19	20-19	20-19	20-19	20-19	90-100
B,C	4 (добре)	18-16	18-16	18-16	18-16	18-16	75-89
D,E	3 (задовільно)	15-12	15-12	15-12	15-12	15-12	60-74
FX	2 (незадов.)	11-7	11-7	11-7	11-7	11-7	35-59
F	2 (незадов.)	0-6	0-6	0-6	0-6	0-6	0-34

Критерії оцінки змістовного модуля 1-3

Оцінка	Усна відповідь	Номенклатура	Звіти за практичні роботи	Модульна контрольна робота	Сума балів
5 (відмінно)	5	5	5	5	20-19
4 (добре)	4	4	4	4	18-16
3 (задовільно)	3	3	3	3	15-12
2 (незадовільно)	2	2	2	2	11-7
2 (незадовільно)	0-1	0-1	0-1	0-1	0-6

Критерії оцінки змістовного модуля 4

Оцінка	Усна відповідь	Номенклатура	Звіти за практичні роботи	Доповідь, реферат	Модульна контрольна робота	Сума балів
5 (відмінно)	5	5	+	5	5	20-19
4 (добре)	4	4	+	4	4	18-16
3 (задовільно)	3	3	+	3	3	15-12
2 (незадовільно)	2	2	-	2	2	11-7
2 (незадовільно)	0-1	0-1	-	0-1	0-1	0-6

Критерії оцінки змістовного модуля 5

Оцінка	Усна відповідь	Номенклатура	Звіти за практичні роботи	Індивідуальні завдання	Модульна контрольна робота	Сума балів
5 (відмінно)	5	5	+	5	5	20-19
4 (добре)	4	4	+	4	4	18-16
3 (задовільно)	3	3	+	3	3	15-12
2 (незадовільно)	2	2	-	2	2	11-7
2 (незадовільно)	0-1	0-1	-	0-1	0-1	0-6

МІНІМАЛЬНІ ВИМОГИ ДО ЗНАНЬ ТА ВМІНЬ

З тими студентами, які до проведення підсумкового семестрового контролю не встигли виконати всі обов'язкові види робіт та мають підсумкову оцінку від 35 до 59 балів (за шкалою оцінювання), проводяться додаткові індивідуальні заняття, за результатами яких визначається, наскільки глибоко засвоєний матеріал, та чи необхідне повторне вивчення дисципліни.

Дисципліну можна вважати такою, що засвоєна, якщо студент:

1) **знає:**

- основні форми рельєфу України;
- основні спелеологічні ресурси України;
- біокліматичні зони України;
- основні гідроресурси України та їх коротку характеристику;
- природні зони України та їх коротку характеристику;
- розташування основних об'єктів природно-заповідного фонду

України;

- туристичні ресурси природного, природно-антропогенного та антропогенного походження туристичних районів України

2.) **вміє:**

- знайти на карті розташування основних форм рельєфу, кліматичних курортів, бальнеологічних курортів, гідроресурсів, об'єктів ПЗФ України;
- охарактеризувати туристичні ресурси природного, природно-антропогенного та антропогенного походження областей України;
- запропонувати види туризму, розвиток яких можливий у тому чи іншому регіоні України, виходячи з наявних туристичних ресурсів.

СПИСОК РЕКОМЕНДОВАНОЇ ЛІТЕРАТУРИ

НОРМАТИВНА

1. Закон України “Про охорону археологічної спадщини” від 18.03.2004 N 1626-IV зі змінами від 17.02.2011 [Електронний ресурс]. – Режим доступу: <http://zakon2.rada.gov.ua/cgi-bin/laws/main.cgi?nreg=1626-15>
2. Закон України “Про охорону культурної спадщини” N 1805-III від 8 червня 2000 року
3. Закон України “Про природно-заповідний фонд України ”N 2457-XII (2457-12) від 16.06.92
4. Закон України “Про музеї та музейну справу” від 29.06.1995 № 249/95-ВР (остання редакція від 12.12.2012) [Електронне джерело]. – Режим доступу: [zakon.rada.gov.ua>laws/show/249/95-вр](http://zakon.rada.gov.ua/laws/show/249/95-вр)
5. Постанова Кабінету Міністрів України від 27 грудня 2001 р. N 1761 Про занесення об'єктів культурної спадщини національного значення до Державного реєстру нерухомих пам'яток України [Електронний ресурс]. – Режим доступу: <http://zakon1.rada.gov.ua/laws/show/1761-2001-п>
6. Постанова КМУ від 3 вересня 2009 р. N 928 Про занесення об'єктів культурної спадщини національного значення до Державного реєстру нерухомих пам'яток України [Електронний ресурс]. – Режим доступу: <http://zakon1.rada.gov.ua/laws/show/928-2009-%D0%BF/page>
7. Постанова Ради Міністрів Української РСР “Про затвердження списку пам'ятників мистецтва, історії та археології Української РСР ” від 21 липня 1965 р. N 711 [Електронний ресурс]. – Режим доступу: <http://zakon1.rada.gov.ua/laws/show/711-65-п>
8. Постанова Кабінету Міністрів України “ Про затвердження Списку історичних населених місць України” N 878 від 26 липня 2001 р.
9. Положення про Проект організації території національного природного парку, охорони, відтворення та рекреаційного використання його природних комплексів і об'єктів: Наказ Міністерства охорони навколишнього природного середовища України від 06.07.2005 №245 [Електронний ресурс]. – Режим доступу: <http://zakon4.rada.gov.ua/laws/show/z0831-05>
10. Положення про Проект організації території регіонального ландшафтного парку, охорони, відтворення та рекреаційного використання його природних комплексів і об'єктів: Наказ Міністерства охорони навколишнього природного середовища України від 06.07.2005 №245 [Електронний ресурс]. – Режим доступу: <http://zakon3.rada.gov.ua/laws/show/z0832-05>

ОСНОВНА

1. Рекреаційно-туристичні ресурси України з основами туристичного ресурсознавства / Н.О.Алешугіна, О.В.Барановська, М.О.Барановський, О.О.Зеленська, І.В.Смаль, І.М.Філоненко. – Ніжин: Видавець Лисенко М.М., 2014. – 520 с.
2. Алешугіна Н.О. Зеленська О.О. Туристичні ресурси України: конспект лекцій. – Ніжин: ФОП Лук'яненко ТПК “Орхідея”, 2013 р. – 176 с.
3. Стафійчук В.І. Рекреалогія: Навч. посіб. [Текст] / В.І.Стафійчук. – К.: Альтерпрес, 2008. – 264 с.
4. Любіцева О.О., Панкова Є.В., Стафійчук В.І. Туристичні ресурси України [Текст] / О.О.Любіцева, Є.В.Панкова, В.І.Стафійчук. – К.: Альтерпрес, 2007. – 369 с.

ДОДАТКОВА

1. Архітектурні та природні пам'ятки України [Електронний ресурс]. – Режим доступу: <http://ukraine.kingdom.kiev.ua>
2. Батлук В.А. Основи екології [підруч.] / В.А.Батлук. — К. : Знання, 2007. — 519с.
3. Бейдик О.О. Рекреаційно-туристські ресурси України: методологія та методика аналізу, термінологія, районування: Монографія. [Текст] / О.О.Бейдик. – К.: ВПЦ «Київський університет», 2001. – 395 с.
4. Голденков А.А., Купер Б. Методические рекомендации по вопросам создания и информационного обеспечения экологических образовательных центров и экологических троп на ООПТ / А.А.Голденков, Б.Купер [Текст]. – Минск, 2011.- 92 с.
5. Дерев'яні храми України. Сайт Олени Крушинської [Електронний ресурс]. – Режим доступу: <http://www.derev.org.ua/>
6. Державний реєстр нерухомих пам'яток України [Електронний ресурс]. – Режим доступу: http://uk.wikipedia.org/wiki/Державний_реєстр_нерухомих_пам'яток_України
7. Заповідна Україна [Електронний ресурс]. – Режим доступу: <http://reserves.in.ua>
8. Іван Родічкін, Ольга Родічкіна. Старовинні маєтки України. — К.: Мистецтво, 2009, 384 с.
9. Івченко А.С. Вся Україна: Путівник. – К.: ДНВП “Картографія”, 2006. – 656 с.
10. Лікувальні грязі та пелоїдолікування [Електронний ресурс] / Сайт “Курорти та санаторії України”. – Режим доступу: <http://sankurort.ua/uk/4/22/25/>
11. Макарчук С.А. Етнографія України [Текст] / С.А.Марчук.- Львів: Світ, 2004. – 520 с.
12. Масляк П.О. Рекреаційна географія: Навч. посіб./ П.О.Масляк. – К.: Знання, 2008. – 343 с.

13. Панкова Е.В. Туристичне краєзнавство. – К.: Альтерпрес, 2003. – 351 с.
14. Реєстри пам'яток. Статистична інформація на сайті “Україна Інкогніта. [Електронний ресурс]. – Режим доступу: ”<http://ukrainaincognita.com/rozdily/pamyatky/reestry>
15. Сім чудес України [Електронний ресурс]. – Режим доступу: <http://7chudes.in.ua/>
16. Сліпченко Н., Могитич І. Проблема збереження дерев'яних храмів в Україні. [Електронний ресурс]. – Режим доступу: http://www.derev.org.ua/biblio/articles/slipch-moh_zberezhh.htm
17. Смаль І.В. Основи географії рекреації і туризму: Навчальний посібник. – Ніжин: Видавництво НДПУ імені Миколи Гоголя, 2004. – 264 с.
18. Список монастирей України. [Електронний ресурс]. – Режим доступу: <http://ru.wikipedia.org/wiki/>
19. Тімець О.В., Совгіра С.В. Основи рекреаційної географії. Природа, ресурсний потенціал регіонів [Навч. посіб.] / О.В. Тімець, С.В. Совгіра. — К. : Науковий світ, 2005. — 254с.
20. Україна: Туристична карта. – К.: ДНВП “Картографія”, 2007.
21. Фоменко Н.В. Рекреаційні ресурси та курортологія [Текст] / Н.В. Фоменко. – Івано-Франківськ, 2007. – 311 с.

